

EAZA Population Management Manual

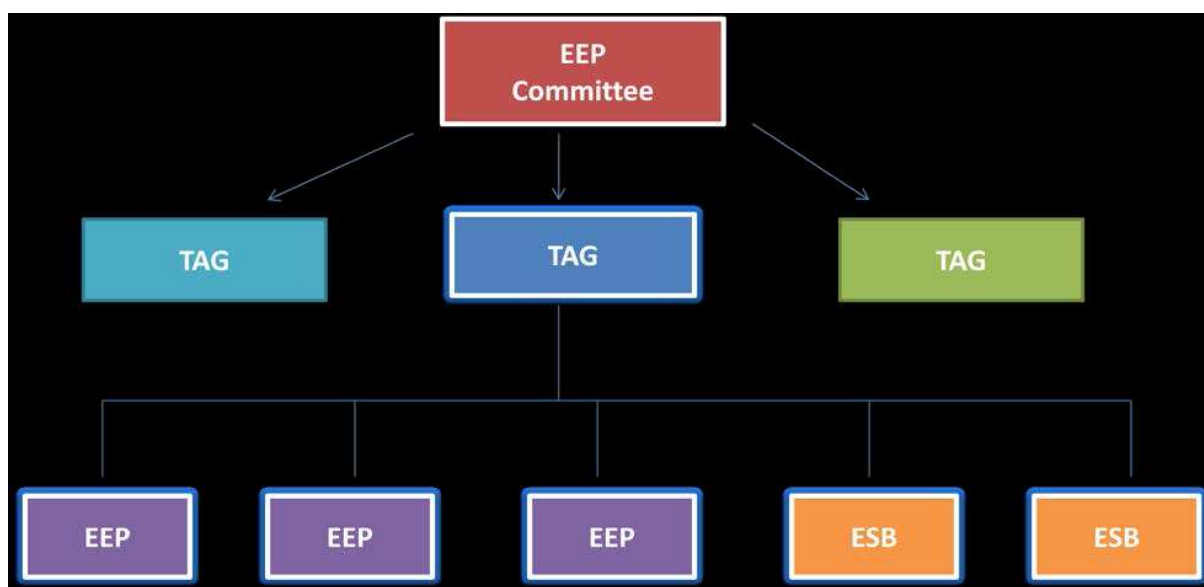
výběr, překlad a zkrácení : Jana Pluháčková, Zoo Ostrava

ÚVOD

Od doby, kdy vstoupila v platnost Úmluva o mezinárodním obchodu s ohroženými druhy volně žijících živočichů a planě rostoucích rostlin (CITES), zoologické zahrady celého světa zaměřily svou pozornost od shromažďování zvířat k jejich ochraně. CITES se snaží zajistit přežití ohrožených druhů zvířat a rostlin a od svého vzniku v 70. letech 20. století znesnadňovala zoologickým zahradám do té doby snadné získávání ohrožených zvířat z přírody pro své kolekce. Následkem toho začaly vznikat regionální chovné programy snažící se o vytvoření soběstačných *ex-situ* populací zvířat. Dalšími kroky byl vznik skupiny odborníků na ochranu zvířat (Conservation Breeding Specialist Group CBSG) v rámci IUCN a následně mezinárodní evidence chovaných zvířat (International Species Information System -ISIS), která v současné době shromáždila informace o 2,6 milionu jedinců.

První evropské záchovné programy vznikly v roce 1985. Účast v těchto evropských záchovných programech (EEP) byla nejprve zcela dobrovolná, jelikož Evropská asociace zoologických zahrad a akvárií (EAZA) v té době ještě neexistovala. Záchovné programy se zaměřují na největší rizika, kterým ohrožené druhy čelí v přírodě stejně jako v zoologických zahradách. Pro správné fungování EEP byly tyto programy v 90. letech zařazeny Poradními skupinami pro taxon (Taxon Advisory Group - TAG). Úkolem TAGu je zajistit širší přehled o stavu všech druhů v rámci dané skupiny zvířat a zkoumat, které druhy potřebují vyšší stupeň ochrany a měly by proto být vedeny v rámci EEP nebo ESB programů.

Na konci 80. let byl položen základ spolupráce mezi zoologickými zahradami pro podporu záchovných programů a lobby v rámci EU, který se později rozvinul v současnou Evropskou asociaci zoologických zahrad a akvárií (EAZA). V rámci této asociace vzniklo několik komisí a pracovních skupin. Jednou z nich je EEP Komise, která má na starosti koordinaci jednotlivých TAGů, poskytuje pomoc vedoucím TAGů a směřuje budoucí vývoj *ex situ* populací v rámci evropských zahrad a akvárií. Níže je zobrazeno schéma struktury chovných programů EAZy.



Kromě EEP Komise vznikly i další důležité komise a pracovní skupiny: EADISC – European Animal Data Information Systems Committee (Evropská komise pro informační systémy zpracující data o zvířatech) a EPMAG – European Population Management Advisory Group (Evropská poradní skupina pro management populací). EPMAG poskytuje podporu vedoucím chovných programů malých populací a EADISC pomáhá evropským institucím udržovat údaje o svých zvířatech v pořádku.

Aby byla zajištěna stálá spolupráce mezi EEP koordinátory, držiteli ESB a vedoucími TAGů, EAZA pořádá každoroční konferenci, které se účastní cca 600 delegátů z celé Evropy. Jednotlivé TAGy mají také možnost tzv. půlročního setkání, na kterém se účastní již jen příslušní vedoucí chovných programů. Během těchto jednání jsou projednávány například Regionální plány chovu (Regional collection plans RCP), které pomáhají určit, zda a na jaké úrovni by daný taxon měl být spravován. Regionální plány chovu mohou sloužit jako podklad pro plány chovu jednotlivých zoo, takže si mohou pořizovat zvířata, která mají nejvyšší prioritu v chovu v rámci EAZY. Dalším nástrojem je tzv. aw list umístěný na webu – seznam nabízených a hledaných zvířat v jednotlivých institucích. Vedoucí chovných programů také absolvují trénink v používání počítačových programů a analyzování stavu populace.

EAZA má také svou Výkonou kancelář EEO – EAZA Executive Office nabízející služby jako, administrativa, organizování setkání, koordinace ochranných aktivit, publikace, webové stránky, EU lobbying a vedení kampaní. Oddělení Ochránářství a koordinace kolekcí - Collection Coordination and Conservation (CCC) je zodpovědné za pomoc s vedením chovných programů. Jeho primárním úkolem je spolupráce s EEP Komisí a dalšími komisemi a pracovními skupinami EAZY v oblasti administrativních úkonů, poskytování poradenství, publikování relevantních informací a zajištění adekvátního tréninku pro vedoucí chovných programů.

Tento manuál EAZY má poskytnout podrobný přehled politiky a postupů EAZY zejména v souvislosti se zachovnými programy a je určen pro vedoucí TAGu, EEP koordinátory, držitele ESB a pro všechny členy EAZY. Nicméně vzhledem k rozrůstání členské základny EAZY je potřeba brát tento dokument jako živý a stále se vyvíjející. Pro více informací, prosím, kontaktujte EEO.

CHOV A VEDENÍ MALÝCH POPULACÍ

Je obecně uznávaným faktem, že malé fragmentované populace v přírodě potřebují náš zásah, abychom předešli jejich vyhubení a udrželi je zdravé z genetického a demografického hlediska (tzn., že silně ohrožené druhy potřebují intenzivní ochranu). Proto není překvapivé, že populace v zoo, které jsou také malé (ve srovnání se zdravou populací v přírodě) a fragmentované (roztrošené v několika institucích) potřebují intenzivní vedení, abychom minimalizovali pravděpodobnost jejich vyhubení v zoo a maximalizovali jejich možné přispění k záchraně zvířat v přírodě.

Malé populace jsou náchylnější k vyhubení z několika příčin, jako jsou běžná variabilita v úmrtnosti, rozmnožování, poměru pohlaví při narození atd. a katastrofy (povodně, požáry atd.), choroby, politická či ekonomická nestabilita v regionu, zemi nebo instituci. Populace v zoo proto musí být dostatečně velké, aby byl tento náhodný demografický efekt minimalizován a bylo zachováno velké množství genetické diverzity populace z přírody. Genetická diverzita umožňuje přírodní výběr, a proto představuje evoluční potenciál populace. Navíc, geneticky variabilní populace mají větší fitness. Je proto důležité zachovat velké množství genetické diverzity v zoo populaci. Abychom toho dosáhli, musí být populace dostatečně velká a musí se spolu pářit vhodní jedinci.

Vedení chovu jedinců na základě jejich hodnotě mean kinship (MK) v populaci se ukázalo jako efektivní metoda pro zachování maximální genetické diverzity. Hodnocení vhodnosti jedinců pro páření založené na analýze MK a rodokmenu je v současné době nejpoužívanější metodou řízení chovu v zoo. Nicméně

i přesto přetrvávají problémy např. řízení chovu u zvířat, kde se nerozlišují jednotlivci, nejasnosti v taxonomii atd.

Z těchto důvodů je nezbytná spolupráce všech institucí:

- Větší populace jsou více odolné a obsahují více genetické diverzity než malé populace. Pokud budeme pracovat společně, můžeme dohromady udržovat větší populaci ve více institucích.
- Abychom mohli nechat pářit ty správné a vhodné jedince, zvířata musí mít možnost přesouvat se mezi institucemi.
- Genetické a demografické řízení populací je závislé na udržování a předávání dat a informací a spolupráci a koordinaci mezi jednotlivými institucemi.

Další doporučená literatura k tomuto tématu:

- Albers, K.B.M. (1989). Demography and breeding programs. In: De Boer, L.E.M. *et al.* (Eds.) EEP Coordinators Manual. National Foundation for Research in Zoological Gardens, Amsterdam, The Netherlands.
- Ballou, J. D. & Lacy, R. C. (1995): Identifying genetically important individuals for management of genetic diversity in pedigreed populations. In: Population management for survival and recovery. Ballou, J. D., Gilpin, M. & Foose, T. J. (Eds.). New York, NY: Columbia University Press, Pp. 76–111.
- Ballou, J.D., Lees, C., Faust, L.J., Long, S., Lynch, C. Bingaman Lackey, L. & Foose, T.J. (2010). Demographic and Genetic Management of Captive Populations. In: Kleiman, D.G., Thompson, K.V. & Bear, C.K. (Eds.) Wild Mammals in Captivity – Principles and Techniques for Zoo Management, Second Edition. The University of Chicago Press: Chicago and London. Pp 219-252.
- Bingaman Lackey, B. (2010). Records, Studbooks, Regional Zoo Associations, and ISIS. In: Kleiman, D.G., Thompson, K.V. & Bear, C.K. (Eds.) Wild Mammals in Captivity – Principles and Techniques for Zoo Management, Second Edition. The University of Chicago Press: Chicago and London, Pp 504-510.

· De Boer, L.E.M. (1989). Genetics and Breeding Programs. In: De Boer, L.E.M. *et al.* (eds.) EEP Coordinators Manual. National Foundation for Research in Zoological Gardens: Amsterdam.

· De Boer, L.E.M. (1989). Founder Representation: How to deal with it. In: De Boer, L.E.M. *et al.* (Eds.) EEP Coordinators Manual. National Foundation for Research in Zoological Gardens: Amsterdam.

· Frankham, R., Ballou, J. D. & Briscoe, D. A. (2010): *Introduction to conservation genetics* (2nd ed.). Cambridge, UK: Cambridge University Press.

· Lacy, R.C. (1994) Managing genetic diversity in captive populations of animals, in Restoration of Endangered Species (Eds. Bowles, M.L., Whelan, C.J.) (Cambridge University Press, Cambridge, U.K., Pp. 63-89.

TAG (Taxon Advisory Group) – Poradní skupina pro taxon

Každý TAG se skládá z:

- Vedoucího a jednoho či více zástupců, které jmenuje EEP Komise na období max. 2x 5 let. Vedoucí TAGu se zodpovídá EEP Komisi.
- Základní skupiny (core group) skládající se ze všech příslušných EEP koordinátorů a držitelů ESB
- Další členů z řad členských institucí EAzy se zvláštním zájmem nebo zkušenostmi u daného taxonu.
- Specialisté z různých oborů (veterináři, výživáři, osvětáři, výzkumníci) pracující pro nebo i mimo některou z EAZA institucí mohou být přizváni jako interní (pracující pro EAZA instituci) či externí poradci.

Vedoucí TAGu, zástupce vedoucího TAGu, členové TAGu a interní poradci mají při hlasování jeden hlas. Rozhodující a zavazující je hlasování většiny a všichni výše zmínění musí mít možnost hlasovat. TAG nemá dán maximální počet členů a může být dále dělen na podskupiny zaměřené buď tématicky, nebo taxonomicky.

Povinnosti TAGu:

- vytvořit a dohlížet na dodržování Regionálního plánu chovu (Regional collection plan RCP).
- pomoci EEP Komisi při rozhodování, které druhy a na jaké úrovni by měly být vedeny (ESB či EEP); navrhnout kandidáty na pozici EEP a ESB koordinátora.
- navrhnout a dohlížet na další způsoby monitorování druhů, které jsou uvedeny v RCP a nejsou vedeny jako EEP nebo ESB.

- pomáhat koordinátorům EEP a ESB při vedení jejich programů a dohlížet na jejich práci.
- každých 5 let (či častěji) hodnotit každé EEP. Tento proces zahrnuje dotazníky vyplněné EEP koordinátorem, EEP komise pro druh, chovateli daného druhu, zástupci TAGu a EEO.
- dohlížet na vznik Návodu k chovu (EAZA Best Practice Guidelines) pro všechny taxony
- ve spolupráci s Vědeckou komisí EAzy (EAZA Research Committee) určit prioritní témata ve výzkumu daných taxonů.
- aktualizovat informace (RCP, EAZA Best Practice Guidelines...) a uveřejňovat je na stránkách EAzy.
- aktivně podporovat a radit členům EAzy ve volbě druhové skladby v souladu s Regionálním plánem chovu a chovat tyto druhy dle doporučení a návodů k chovu vydaných TAGem.
- propojit práci zoo se záchrannými *in situ* projekty. Dále by TAG měl motivovat členy EAzy, aby zveřejňovali své ochranné aktivity na World Zoo Aquarium Conservation Database www.conservation-db.net.
- tvořit nebo podporovat tvorbu výukových materiálů pro dané taxony.
- vydávat výroční zprávu TAGu (TAG Annual Report).

Úkoly vedoucího TAGu a jeho zástupce(ů)

- řídit, koordinovat a informovat o úkolech TAGu specifikovaných výše
- zajistit setkání TAGu jednou ročně (na konferenci EAzy nebo na půlročním setkání (mid-year meeting) TAGu). Setkání v rámci konference jsou otevřená veřejnosti a slouží spíše jako informační jednání. Půlroční setkání jsou pracovní k projednání relevantních témat (výzkum, ochrana, veterinární péče, RCP atd.)
- z každého jednání by měl být pořízen zápis (meeting minutes) a zveřejněn na webových stránkách
- aktualizovat RCP a EAZA Best Practice and Management Guidelines a rozhodnout o jejich případném šíření mimo EAzu, zejména pokud se jedná o požadavek ze strany vlád jednotlivých zemí
- provádět hodnocení jednotlivých EEP
- stanovit priority výzkumu dle aktuálních problémů TAGu a dle prioritních druhů TAGu
- aktualizovat informace a dokumenty dostupné na webu TAGu
- vytvořit spojení s *in situ* ochrannými projekty
- řešit problémy jednotlivých programů, které nedokáže vyřešit EEP (koordinátor a komise) samo. Pokud nelze problém vyřešit ani na této úrovni, je postoupen dále EEP Komisi.

Práce TAGu je hodnocena EEP Komisí každých 5 let (přesný postup je v přípravě). V případě, že vedoucí TAGu soustavně selhává ve svých povinnostech, může být po této době nahrazen jiným vedoucím. Ve výjimečných případech může být vedoucí TAGu odvolán i dříve než po uplynutí 5 let. Vedoucí TAGu se proti tomuto rozhodnutí může písemně odvolat.

Hodnocení dalších členů TAGu

a) EEP a ESB koordinátoři

Povinnosti EEP a ESB koordinátorů jsou definovány v další kapitole. Vedoucí TAGu a jeho zástupci monitorují jejich práci a nabízí svou pomoc a podporu. Vedoucí TAGu také vydává varování koordinátorům / držitelům plemenných knih, kteří nepracují dobře. Trvalé selhání koordinátora / držitele pl. knihy bude nahlášeno EEP Komisi vedoucím TAGu. Na základě tohoto hlášení může EEP Komise rozhodnout o uvolnění koordinátora/ držitele pl. knihy z jeho pozice. Ve výjimečných případech k tomu může dojít i dříve než v rámci běžného 5letého hodnocení. Odvolaný EEP koordinátor /držitel pl. knihy přestává být členem TAGu, pokud k tomu nejsou vážné důvody.

- b) Členové TAGu mimo EEP koordinátory a držitele pl. knihy
Pouze opravdu aktivní lidé by měli být členy TAGu. Jejich hodnocení je na vedoucím TAGu a o jejich setrvání v TAGu rozhodují všichni členové TAGu.

Vznik a ustanovení TAGu

Všechny druhy chované v zoo (v rámci EAZy) potřebují svůj TAG. Návrh na nový TAG, EEP, ESB nebo návrh na změnu stávajícího TAGu, EEP, ESB potřebuje schválení od EEP Komise a musí být předložen nejdříve vedoucímu EEP Komise. Všechny potřebné dokumenty jsou k nalezení v příloze 5.

Změna vedoucího TAGu

Pokud vedoucí TAGu ztratí podporu své domovské instituce kvůli změně zaměstnání nebo z jiného důvodu, je jeho/její povinností získat písemnou podporu jiné instituce v rámci EAZy, tzn. že na rozdíl od EEP/ESB, vedení TAGu není vázáno na domovskou instituci, ale na jedince vykonávajícího tuto funkci. Pokud do 6 měsíců nezíská vedoucí TAGu podporu z jiné instituce nebo pokud se vedoucí TAGu rozhodne odstoupit, EEP Komise vyzve TAG k navržení jeho zástupce.

Změna členů TAGu

Noví koordinátoři nebo držitelé pl. knihy (pro nové nebo již běžící programy) se automaticky stávají členy TAGu. Zainteresovaní kolegové z EAZA institucí a poradci se můžou stát členy TAGu po schválení všemi jeho současnými členy.

Regionální plán chovu (Regional collection plan dále jen RCP)

Udržení zdravé populace vyžaduje propojení genetiky a demografie, které je možné pouze pokud cílový druh žije a spolehlivě se rozmnožuje v rámci zoologických zahrad. Počet druhů, které mohou být udržovány na této zdravé úrovni, je ale limitován množstvím volných expozic, parametry populace, zdroji a znalostmi. To znamená, že TAG musí určit, kterým druhům se bude věnovat a na jaké úrovni (EEP / ESB atd.). Tento proces se nazývá regionální plánování chovu a jeho výsledkem je vydání RCP. Tento plán určuje, které druhy patří pod příslušný TAG, jsou doporučeny k chovu.

Existují 4 úrovně managementu druhu:

- EEP – nejvyšší úroveň

Charakteristikou EEP je volená EEP komise pro druh, vydávání plemenné knihy včetně demografických a genetických analýz, vydávání závazných chovných doporučení a doporučení k přesunu, přísná pravidla pro účast institucí mimo EAZu, vydávání EAZA Best Practice Guidelines.

- ESB – střední úroveň

Charakteristikou ESB je vydávání pl. knihy včetně demografických a genetických analýz, vydávání dobrovolných, ale silně doporučovaných pokynů k chovu a k transportům, otevřenost k chovatelům mimo EAZu, vydávání EAZA Best Practice Guidelines.

- Mon – P (monitorování osobou) – nižší úroveň

Charakteristikou Mon-P je příprava dat o populaci a kde je to možné vydání plemenné knihy včetně demografických a genetických analýz. Tato úroveň managementu chovu je obvykle dočasná a slouží jako podklad pro TAG a jeho další rozhodování. Pro příklad info viz. příloha 25.

- Mon-T (monitorování TAGem) – nejnižší úroveň

Monitorování je obvykle prováděno vedoucím TAGu za použití dat ze ZIMSu.

Příloha 1 (Annex 1: EAZA Regional Collection Plan, Standard format) poslouží jako předloha pro přípravu RCP. Kromě druhu doporučených k chovu a jejich úrovně managementu obsahuje RCP také druhy, které k chovu doporučené nejsou.

RCP také shrnuje cíle, kterých chceme u jednotlivých taxonů dosáhnout, a překážky, které tomu brání. RCP je průběžně aktualizován a je k nalezení na webových stránkách jednotlivých TAGů.

EAZA Best Practice Guidelines (dále jen Návod k chovu)

Dobrý chov zvířat je jasným předpokladem pro dobrý management populace. Proto by pro všechny druhy doporučené k chovu měl existovat návod k chovu Best Practice Guidelines ve snaze o dosažení optimálních podmínek pro blaho a množení všech zvířat v populaci. (Optimální množení neznamena vždy maximální množení a u některých druhů může zahrnovat i kontrolu porodnosti).

Příprava Návodu k chovu je v kompetenci TAGu spolu s EEP koordinátorem a jeho komisí případně držitelem pl. knihy ESB. Předloha pro Návod k chovu je v příloze č.4.

První verze je zaslána k připomínkování členům TAGu, komisi pro druh (v případě EEP) a dalším přispěvatelům. Poslední verze je rozeslána ke schválení všem členům TAGu a musí být zdarma poskytnuta všem současným a budoucím chovatelům. Finální verze je také zaslána EAZA Executive Office a je vlastnictvím EAZy.

Postup pro schválení nových / změny TAGu/ EEP / ESB

TAG se zodpovídá EEP Komisi. EEP Komise nominuje a jmenuje vedoucího TAGu a jeho zástupce na období 5 let.

TAG navrhuje druhy, které se budou vést v rámci EEP nebo ESB. Výběr těchto druhů přísluší EEP Komisi. Stejně tak koordinátoři EEP a ESB jsou navrhováni TAGem, ale jmenování EEP Komisí. Koordinátoři EEP a ESB se zodpovídají příslušnému TAGu. EEP Komise zodpovídá za fungování TAGů a spolu s TAGy za fungování EEP A ESB programů.

Vedoucí TAGu, EEP koordinátoři a držitelé ESB jsou nominováni z EAZA institucí, ale ve výjimečných případech může EEP Komise jmenovat i jiné lidi za předpokladu, že získají podporu EAZA instituce.

Pokud koordinátor EEP nebo držitel ESB opustí z jakéhokoli důvodu domovskou instituci, má instituce právo navrhnout TAGu jeho náhradníka ze svých řad. V případě, že se neshodnou, EEP Komise může navrhnout jiného kandidáta po konzultaci s příslušnou institucí a TAGem. Pokud se instituce zřekne svého práva a kandidáta nenavrhne, bude osloven TAG, aby kandidáta navrhl. V tomto případě se může stát kandidátem i původní koordinátor / držitel pl. knihy, pokud bude zaměstnán v jiné instituci EAZy.

Pro návrh změny je potřeba vyplnění mnoha formulářů a dopisů. Pro více info viz příloha 6.

Pracovní postupy pro EEP a ESB

Vznik a ustanovení EEP/ESB

Po ustanovení nového EEP a ESB provede koordinátor / držitel pl. knihy následující kroky:

- a. Zkontaktovat chovatele
 - Informuje EAZA chovatele druhu o rozhodnutí EAZy začít nový EEP/ ESB program a o zvolení nového koordinátora / držitele pl. knihy.
 - Vyzve chovatele, aby jmenovali zástupce ze své zoo a v případě EEP druhu, zda je tento zástupce i kandidátem do EEP komise pro druh.
 - Rozešle dotazník o současných zvířatech i těch chovaných v minulosti a plánech instituce na další chov.
 - Požaduje rychlou odpověď a neodpovídající instituce osloví znovu po 1 měsíci. Informuje EAZA Executive Office a vedoucího TAGu o institucích, které opakovaně neodpovídají.
- b. Sestavit plemennou knihu do 12 měsíců po ustanovení nového programu
- c. V případě EEP, nejpozději do 6 měsíců od prvního kontaktu s chovatelem iniciovat volbu EEP komise pro daný taxon.
- d. provést první genetickou a demografickou analýzu populace
- e. EEP koordinátor by měl do 12 měsíců po ustanovení chovného programu svolat schůzku EEP komise pro druh k prodiskutování:
 - cílů EEP dle RCP
 - současného stavu populace a případných problémů
 - budoucích chovatelských opatření
 - vytvoření Návodu k chovu
 - možného rozdělení úkolů mezi členy EEP komise pro druh
- f. vydat první EEP nebo ESB roční zprávu a zašle ji TAGu a EAZA Executive Office pokrývající první celý kalendářní rok po ustanovení EEP /ESB
- g. pokud existuje pro daný taxon Mezinárodní plemenná kniha (ISB), spojit se s koordinátorem a rozdělit si úkoly se sběrem dat, udělování čísel v plemenné knize a sdílení dat

Noví koordinátoři EEP a ESB se musí co nejdříve zúčastnit jednoho ze základních kurzů o managementu chovných programů (EAZA Breeding Programme Management Course). Koordinátoři EEP musí navíc absolvovat Advanced EAZA Breeding Programme Management Course. Tyto kurzy jsou pravidelně organizovány EAZA Executive Office pod záštitou Akademie EAZy.

Správa (řízení) programů

Každý rok by koordinátor EEP a držitel pl. knihy ESB měl:

- a. rozeslat dotazníky s žádostí o relevantní informace týkající se chovaného taxonu v průběhu loňského roku.
- b. udržovat informace ve SPARKSu co nejvíce aktualizované. Opakovaně během roku (nejméně však 1x ročně) zasílat zálohu na centrálu ISISu.
- c. připravit plemennou knihu aktuální k 31.12. předešlého roku. Rozeslat kopii plemenné knihy všem chovatelům, EAZA Executive Office, vedoucímu TAGu a držiteli mezinárodní plemenné knihy.
- d. připravit výroční zprávu a zaslat ji na EAZA Executive Office a příslušnému vedoucímu TAGu nejpozději do 1. Července následujícího roku.
- e. analyzovat populační data a formulovat návrhy na další směřování populace ve světle předchozího vývoje. EEP koordinátor by ve spolupráci s komisí měl vypracovat dlouhodobý plán chovu.

- f. EEP koordinátor by měl v pravidelných intervalech zorganizovat setkání EEP komise pro druh a prodiskutovat potřebná témata.
- g. pravidelně zavádět schválené návrhy v managementu chovu.
- h. pomáhat chovatelům v řešení jejich problémů s přebytečnými zvířaty.
- i. udržovat pravidelný kontakt s vedoucím TAGu a zasílat mu kopie všech dokumentů a stejně tak i EAZA Executive Office.
- j. udržovat pravidelný kontakt s TAGem s ohledem na tvorbu Návodu k chovu a další problémy a otázky.
- k. udržovat kontakt s držitelem mezinárodní plemenné knihy či držiteli plemenné knihy v dalších regionech.
- l. nejméně jednou ročně zasílat data držiteli mezinárodní plemenné knihy.
- m. archivovat důležitou korespondenci s chovateli jako jsou smlouvy o spolupráci, plemenné knihy, návody k chovu, plány chovu, zápisy z jednání atd.

Ve své práci mohou koordinátoři EEP a ESB kdykoli požádat o pomoc příslušný TAG, EAZA Executive Office a další pracovní skupiny EAZy.

Převzetí stávajícího EEP nebo ESB

Pokud koordinátor EEP nebo ESB z jakéhokoli důvodu přestane vykonávat svou funkci, kopie dat ze SPARKSu a všechny další dokumenty by měly být zaslány na centrálu ISISu a stejně tak i EAZA Executive Office a pokud již byl jmenován pak i novému koordinátorovi.

Nový koordinátor by se měl co nejdříve spojit se svým předchůdcem a TAGem, získat tyto informace a prodiskutovat současný stav chovného programu. Všichni chovatelé a lidé účastníci se tohoto programu by o změně koordinátora měli být informováni.

Členové EAZy a jejich účast na EEP

EAZA má následující kategorie členství: Plnoprávný člen (Full member), Přidružený člen (Associate member), Dočasný člen (Temporary member), Kandidát na členství (Candidate member), Čestný člen (Honorary member) a Komerční člen (Commercial member). Účast na EEP programech se netýká posledních dvou kategorií.

- Plnoprávný člen – je povinen účastnit se na vědecky podložených, koordinovaných chovných programech na národní, evropské a globální úrovni. Proto se předpokládá, že člen EAZy bude participovat na všech EEP programech těch druhů zvířat, které chová. Ve výjimečných případech se může člen EAZy nepodílet na určitém programu. Důvody pro tuto situaci musí být sděleny EEP Komisi a obě strany se musí pokusit o jejich co nejrychlejší odstranění.
- Přidružený člen - mezi tyto členy patří instituce bez i se zvířaty, pro které pak platí stejné podmínky pro účast na EEP jako pro plnoprávné členy.
- Dočasný člen - podmínky účasti na EEP jsou stejné i pro dočasné členy. Výjimkou je, že dočasní členové nemají dovoleno získat další nové EEP druhy. Výjimečné případy mohou být předloženy EEP Komisi ke schválení. EEP může požádat o souhlas formulářem viz. příloha 11. Pokud EEP koordinátor doporučí přesun zvířete k dočasnému členu, doporučujeme tento transfer pouze jako deponaci.
- Kandidát na členství

Existují dva typy kandidátů – zoo ve výstavbě a podprůměrné zoo, které se snaží přiblížit standardům EAZy

a. Zoo ve výstavbě

Tyto zoo se nemůžou automaticky účastnit EEP. EEP může požádat o jejich začlenění do programu viz příloha č.9.

b. Podprůměrná zoo

Tito členové se nemohou automaticky zapojit do EEP. Technická komise EAZy jmenuje těmto zoo mentora, který jim pomůže s dosažením EAZA standardu. Účast na EEP bude možná pouze po domluvě s příslušným mentorem a následným schválením EEP Komise. EEP může požádat o začlenění této zoo do programu viz příloha 10.

Důsledky pro zoo opuštějící EAZu vzhledem k EEP programům

Pokud zoo (z jakéhokoli důvodu) přestane být členem EAZy potom:

- EAZA Executive Office připraví přehled EEP programů, na kterých se daná zoo podílí
- EAZA Executive Office kontaktuje příslušné koordinátory, kteří informují EEP Komisi, zda je nutné pro fungování programu, aby se tato instituce dále podílela na EEP a z jakého důvodu
- EEP Komise pak dále rozhodne, zda tato zoo může spolupracovat jako neEAZovský účastník dle běžného postupu
- zoo obdrží fakturu za ty EEP, u kterých bylo schváleno pokračování jejího členství
- EEP Komise může zamítnout další účast na EEP ve vážných případech (např. hrubé porušení zákonů nebo kodexu EAZy).
- pokud zaměstnanec této zoo je vedoucím TAGu, koordinátorem EEP nebo držitelem ESB, musí se své funkce vzdát, pokud EEP Komise nerozhodne jinak. V opačném případě TAG určí nového koordinátora, držitele plemenné knihy.
- veškerá korespondence týkající se vedení programu (EEP, ESB, TAG) musí být předána EEP Komisi (c/o EAZA Executive Office) do 2 měsíců od ukončení členství zoo
- EAZA informuje o ukončení členství příslušnou národní organizaci a požádá ji o informování příslušné státní autority.
- pokud v dané zemi není národní organizace, EAZA požádá příslušného člena Rady EAZy, aby informoval příslušné státní autority.

Ne-EAZA členové a jejich účast na EEP

Viz. příloha 8: Rozhodování pro případ účasti neEAZovské zoo na EEP

EEP jsou vedeny, dozorovány a sponzorovány členskými institucemi EAZy a jsou důležitým servisem pro její členy. Rozumný management EEP je nezbytně nutný pro přežití druhu v chovech EAZy. Proto je logické a stejně tak i důležité, aby členství v EEP bylo omezeno na členy EAZy.

Nicméně je známo, že v některých situacích je pro dlouhodobé vedení EEP nebo pro přímou ochranu druhu nezbytné spolupracovat s neEAZovskými institucemi (např. kvůli nedostatečně zastoupeným liniím, chovatelským zkušenostem, nedostatečným prostorům, reintrodukčním projektům). Proto je ve výjimečných případech možné i pro neEAZovskou instituci zapojit se do EEP avšak až po schválení EEP Komisí.

Je důležité poznamenat, že účast instituce na jednom EEP neznamena automatickou účast i na dalších záchovných programech EEP. NeEAZovská instituce se nemůže podílet na více než 5 EEP, poté se

předpokládá vstup této instituce do EAŽy. Jedinou výjimkou jsou zoo mimo region EAŽy nebo instituce, které se nemohou stát členem EAŽy z nějakého důvodu.

Zvířata, která jsou v EEP v nadbytku a která nemohou být umístěna v rámci EAŽy, mohou být odeslána mimo EEP do neEAŽovské instituce. Více o tomto tématu lze nalézt v sekci Umístování nadbytečných zvířat. Toto rozhodnutí může být učiněno na úrovni EEP komise pro druh a nemusí být schváleno EEP Komisí.

Rozhodnutí dočasně umístit EEP zvíře v neEAŽovské instituci smí být učiněno na úrovni EEP komise pro druh a nemusí být schváleno EEP Komisí. Toto dočasné umístění musí mít definovaný časový rámec a musí být spojeno s určitou událostí (postavení nebo rekonstrukce nové expozice atd.) Tato zvířata mohou být poskytnuta pouze jako deponát, aby byla snadno dostupná po uplynutí této doby.

NeEAŽovská instituce, jejíž účast na EEP bude schválena EEP Komisí, podepíše smlouvu o svém podílu na EEP. Za podepsání této smlouvy je zodpovědný EEP koordinátor. Vzory smluv jsou dostupné v příloze č. 11.

NeEAŽovské instituce mohou být rozděleny na dvě kategorie:

- neEAŽovské instituce v evropském regionu
- neEAŽovské instituce mimo Evropu

Tyto různé kategorie vyžadují rozdílný přístup v rámci účasti na EEP programech.

NeEAŽovské instituce (včetně soukromých chovatelů) v regionu EAŽy

Následující evropské země jsou považovány za země v rámci regionu EAŽy: Albánie, Andorra, Arménie, Rakousko, Ázerbájdžán, Bělorusko, Belgie, Bosna a Hercegovina, Bulharsko, Chorvatsko, Kypr, Česká republika, Dánsko, Estonsko, Finsko, Francie, Gruzie, Německo, Řecko, Maďarsko, Island, Itálie, Kazachstán, Litva, Lichtenštejnsko, Lotyšsko, Lucembursko, Makedonie, Malta, Moldávie, Monako, Černá hora, Holandsko, Norsko, Polsko, Portugalsko, Rumunsko, Rusko, San Marino, Srbsko, Slovensko, Slovinsko, Španělsko, Švédsko, Švýcarsko, Turecko, Ukrajina, Velká Británie, Vatikán.

Následující země středního východu jsou považovány za země v rámci regionu EAŽy: Bahrajn, Írán, Irák, Izrael, Jordánsko, Kuvajt, Libanon, Omán, Palestinská autonomie, Katar, Saudská Arábie, Sýrie, Spojené arabské emiráty a Jemen.

Kategorie neEAŽovská instituce v rámci regionu EAŽy může být rozdělena na několik skupin:

- 1, instituce, které byly v minulosti členy EAŽy a jejichž členství skončilo (dobrovolně nebo na základě stížnosti)
- 2, instituce, které požádaly o členství v EAŽe, ale kterým nebylo vyhověno
- 3, instituce, které se v současné době ucházejí o členství v EAŽe
- 4, instituce, které nikdy v nedávné minulosti nežádaly o členství v EAŽe

Informace o začlenění dané instituce může být získána z EAŽA Executive Office.

ad1, Ukončené členství

Instituce, které dobrovolně ukončily své členství v EAŽe, se mohou ve výjimečných případech podílet na EEP. EEP mohou požádat o povolení za použití přílohy č. 11. Pokud bylo členství v EAŽe ukončeno na základě stížnosti, instituce se nesmí podílet na EEP po dobu 5 let od ukončení členství. Po uplynutí této doby může EEP požádat o povolení viz. příloha 11: Žádost o povolení účasti neEAŽovské instituce na EEP.

ad2, Odmítnutý žadatel

Odmítnutý žadatel o členství v EAZe se nesmí účastnit EEP po dobu 2 let od odmítnutí. Pokud byla tato instituce dříve schválena EEP Komisí jako účastník EEP programu před odmítnutím, její účast na daném EEP bude znovu zhodnocena EEP Komisí. Po dvou letech smí EEP požádat o zapojení této instituce do EEP viz příloha 11.

ad 3, Žadatel o členství v EAZe

K těmto institucím bude přistupováno jako k institucím bez jakékoli historie žádosti o členství. EEP smí požádat o zapojení této instituce do EEP viz příloha 11.

ad 4, Žádná dřívější žádost o členství v EAZe

EEP smí požádat o zapojení této instituce do EEP viz příloha 11: Žádost o povolení účasti neEAZovské instituce na EEP.

NeEAZovské instituce z jiných oblastí

U těchto institucí se předpokládá, že se zapojí do chovného programu ve svém regionu. Pokud je v této oblasti veden pro daný druh program v rámci regionální asociace (např. SSP, PMP, ASMP), zapojení do EEP není možné. Pokud takový program v dané oblasti neexistuje, EEP smí požádat o zapojení této instituce do EEP viz příloha 12: Žádost o povolení účasti neEAZovské instituce na EEP.

Jelikož EAZA podepsala Memorandum porozumění (Memorandum of Understanding) s Latinskoamerickou asociací zoologických zahrad a akvárií (ALPZA), žádosti od členů této asociace by měly být hodnoceny jinak v porovnání s jinými neEAZovskými institucemi:

- a. v případě rozhodování mezi těmito institucemi a za předpokladu, že budou mít stejné podmínky, by měla být dána přednost členu ALPZA
- b. členové EAZy by vždy měli mít přednost před členy ALPZA
- c. zvířata zaslaná členům ALPZA by měla zůstat součástí programu a měla by být dále vedena v plemenných knihách
- d. vedoucí TAGu, koordinátoři EEP a ESB by měli podporovat výměnu informací se členy ALPZA týkající se zvířat, která mají na starosti.
- e. vedoucí TAGu, koordinátoři EEP a ESB by měli podporovat a prosazovat vznik dlouhodobých *ex situ* programů v ALPZA regionu.

Podání žádosti o účast neEAZovské instituce na EEP

Vyplněný formulář je zaslán EEP Komisi na adresu uvedenou na formuláři. V případě nutnosti bude žádost konzultována s EAZA Population Management Advisory Group. EEP Komise bude potřebovat tři týdny na prodiskutování návrhu a poté přijme jedno ze tří možných rozhodnutí:

- a) začlenění do EEP, zaplacení poplatku
- b) začlenění do EEP bez zaplacení poplatku (ve výjimečných případech, kdy by mohlo dojít ke ztrátě tohoto chovatele pro EEP)
- c) nezačlenění do EEP – EEP Komise není přesvědčena o nutnosti zapojit tohoto chovatele do EEP nebo má s tímto chovatelem negativní zkušenosti z minulosti

NeEAZovská instituce mimo region EAZy, která je členem regionální asociace v tomto regionu, je od placení poplatku osvobozena.

NeEAZovská instituce v jiných regionech, která není členem regionální asociace, musí zaplatit poplatek za účast na EEP, pokud se na ni nevztahují zvláštní podmínky viz. bod b, výše.

Do dvou týdnů od oficiálního schválení EEP Komisí bude informován příslušný EEP koordinátor, který toto rozhodnutí oznámí dané instituci a vysvětlí následnou proceduru týkající se zaplacení poplatku (viz. Poplatek za účast na EEP pro neEAZovskou instituci)

Schválené neEAZovské instituce mohou obsadit místo ve volené EEP komisi pro daný druh, ale koordinátor musí zajistit, že nejméně 2/3 členů EEP komise bude pocházet z EAZovských zahrad.

Chovatelé mimo EAZu by se měli podílet na hodnocení EEP programu, které probíhá jednou za 5 let. Přehled schválených neEAZovských chovatelů je dostupný na stránkách EAZy.

Poplatek za účast na EEP pro neEAZovskou instituci

NeEAZovským institucím, které byly schváleny EEP Komisí jako účastníci na jednom nebo více EEP programech, je každoročně účtován poplatek za jejich účast. Poplatek závisí na počtu EEP, na kterých se instituce podílí*:

Účast na 1 EEP: €125

Účast na 2 EEP: €300

Účast na 3 EEP: €450

Účast na 4 EEP: €600

Účast na 5 EEP: €750

(*poplatek se může měnit dle rozhodnutí Rady EAZy)

Faktury budou rozesílány EEO EAZy jednou ročně. Pokud neEAZovská instituce nezaplatí poplatek, EEP Komise zruší své rozhodnutí o účasti této instituce na EEP.

Účast na ESB

Postup pro účast na ESB je jiný než pro EEP. Pokud je to pro populaci v rámci EAZy nezbytné, může se neEAZovská zahrada podílet na ESB v případě, že jedná v zájmu celé populace a splňuje Minimální Standardy pro péči o zvířata v zoo a akváriích EAZY. Rozhodnutí je na koordinátorovi ESB. Pokud je to potřeba, může se koordinátor ESB obrátit s žádostí o radu na chovatele v rámci svého ESB nebo příslušný TAG.

Pravidla pro správu populací

Pravidla pro EEP

Pravidla pro účastníky na EEP programu jsou následující:

- a. Chovatel se zavazuje k dlouhodobému společnému managementu populace daného druhu.
- b. Chovatel souhlasí s vyčleněním určitého minimálního počtu expozic pro potřeby programu. Pokud už tomuto nemůže dostát, musí o tomto faktu informovat v přiměřeném časovém předstihu.
- c. Chovatel se zavazuje dodržovat doporučení dlouhodobého plánu chovu a každoroční doporučení. Pokud z jakéhokoli důvodu nelze tato doporučení poslechnout, chovatel

oznámí své námitky koordinátorovi případně EEP komisi pro daný druh, aby mohlo dojít k přehodnocení doporučení. Pokud ani poté není nalezeno uspokojivé řešení, finální a závazné rozhodnutí může být učiněno plénem všech zástupců chovatelů pro daný EEP program.

- d. Chovatel vždy požádá EEP o schválení před každým transportem zvířete (z i do své kolekce) nspecifikovaným v obecném plánu chovu pro tento druh. Toto se týká zejména citlivých transportů z a do EAZy.
- e. Chovatel – ačkoli legální majitel chovaných jedinců – se zavazuje spolupracovat na managementu celé populace jako by jeho zvířata byla společným majetkem všech chovatelů. Aby se zajistil nekomerční status EEP programu, jsou zakázány jakékoli prodeje EEP zvířat.
- f. Chovatel bude dodržovat návod k chovu (EAZA Best Practice Guideline) pro EEP druhy jak nejlépe bude moci, aby zajistil optimální podmínky pro život a reprodukci zvířat daného druhu ve své péči.

Na oplátku za dodržování těchto zásad, bude komunita všech chovatelů daného EEP druhu, zvolená EEP komise pro druh i koordinátor jednat v co nejlepším zájmu každého jednotlivého chovatele a garantovat (pokud možno) trvalou přítomnost požadovaného počtu zvířat v požadované kvalitě u každého chovatele.

Chovatelé, kteří poruší jakékoli z výše uvedených pravidel, by měli být nahlášeni TAGu a pokud nedojde k nápravě, EEP Komisi (viz sekce Stížnosti od EEP/ESB)

Pravidla pro ESB

Pravidla pro účastníky na ESB programu jsou následující:

- a. Chovatel se zavazuje k dlouhodobému společnému managementu populace daného druhu.
- b. Chovatel souhlasí s vyčleněním určitého minimálního počtu expozic pro potřeby programu. Pokud už tomuto nemůže dostát, musí o tomto faktu informovat v přiměřeném časovém předstihu.
- c. Chovateli se doporučuje poslouchat doporučení vydaná koordinátorem ESB na základě analýz plemenné knihy.
- d. Chovateli se doporučuje konzultovat s koordinátorem ESB každý přesun zvířete (z a do své kolekce), který není zahrnut ve vydaných doporučeních.
- e. Chovatel – ačkoli legální majitel chovaných jedinců – se zavazuje spolupracovat na managementu celé populace jako by jeho zvířata byla společným majetkem všech chovatelů. Následně se chovatel zavazuje vyvarovat vytváření finančních bariér spojených s doporučeným přesunem zvířat, které by mohly ohrozit realizaci těchto doporučení.
- f. Chovatel bude dodržovat návod k chovu (EAZA Best Practice Guideline) pro ESB druhy jak nejlépe bude moci, aby zajistil optimální podmínky pro život a reprodukci zvířat daného druhu ve své péči.

Na oplátku za dodržování těchto zásad, bude komunita všech chovatelů daného ESB druhu jednat v co nejlepším zájmu každého jednotlivého chovatele a garantovat (pokud možno) trvalou přítomnost požadovaného počtu zvířat v požadované kvalitě u každého jednoho chovatele.

Chovatelé, kteří poruší jakékoli z výše uvedených pravidel, by měli být nahlášeni TAGu a pokud nedojde k nápravě, EEP Komisi (viz sekce Stížnosti od EEP/ESB).

EEP Komise pro druh

Počet členů komise

Počet volitelných členů komise závisí na celkovém počtu chovatelů v EEP. Následující čísla jsou navržena jako návod:

- Do 10 chovatelů: 5-7 členů
- 11-20 chovatelů: 7-9 členů
- 21-40 chovatelů: 9-11 členů
- 41-80 chovatelů: 11-13 členů
- 81 chovatelů a více: 13-15 členů

V některých případech může být obtížné získat potřebný počet členů komise. V tomto případě je povoleno i menší množství, ovšem minimální počet je 5 členů komise. Ačkoli koordinátor může být zástupcem své zoo pro daný druh, on / ona není považován za volitelného člena komise. Nicméně koordinátor EEP komise má v rámci komise hlasovací právo.

Volby

Členové komise pro druh sestávají ze zástupců jednotlivých zoo pro daný druh z řad chovatelů EEP programu. Zástupci, kteří si přejí stát členy komise, jsou zapsáni na seznam, který je následně rozeslán všem chovatelům. Ti hlasují pro tolik zástupců, kolik je volných míst v komisi. Zástupci s největším počtem získaných hlasů se stanou členy komise. EEP koordinátor se účastní hlasování, pouze pokud je zástupcem své zoo pro daný druh. EEP koordinátor musí zajistit, že nejméně 2/3 křesel v EEP komisi pro druh je obsazeno zástupci plnoprávných členů EAZy.

Geografické zastoupení

U EEP s velkým počtem chovatelů z různých koutů Evropy, zajistí EEP koordinátor geograficky rovnoměrné zastoupení v EEP komisi pro druh. Kandidáty pro zvolení do komise rozdělí do skupin dle zemí nebo regionů a doporučí voličům, aby zvolili z každé skupiny alespoň jednoho zástupce. Z každé skupiny je zvolen zástupce s největším počtem hlasů. Další volná místa jsou obsazena zástupci s nejvíce hlasy celkově bez ohledu na skupinu.

Poradci

Pokud v EEP komisi pro druh nejsou zastoupeni odborníci na určitá zásadní témata, EEP koordinátor může navrhnout komisi ustanovení poradce (např. veterináře, etologa, genetika a dalších). Tito poradci se mohou účastnit jednání, ale nemají volební hlas.

Doba trvání členství a další volba

Doba trvání členství v EEP komisi je 5 let. Po uplynutí této doby se opakuje volba celé komise a všichni chovatelé jsou znovu vyzváni, aby nominovali své zástupce. Člen komise, který se vzdává svého členství např. z důvodu odchodu ze své domovské organizace mezi dvěma volbami, je nahrazen kandidátem

s nejvyšším počtem získaných hlasů v poslední volbě. Pokud po odchodu jednoho člena zůstává dostatečný počet členů, může se komise rozhodnout, že odcházející člen nebude nahrazen až do doby konání další volby.

Setkání, program a zápisy z jednání

Komise pro druh by se měla setkat třikrát během 5 let voleného období, pokud vývoj chovného programu nevyžaduje častější schůzky nebo naopak schůzky méně časté (zejména u dobře zaběhlých programů s méně komplikovanou strukturou sledované populace).

EEP koordinátor organizuje a předsedá setkání komise pro druh, které může být konáno ve spojení s Výroční konferencí EAZY, setkáním TAGu nebo jiným setkáním, kterého se budou členové komise pravděpodobně účastnit a zoptimalizovat tak jejich náklady i čas.

Program každého jednání je připraven koordinátorem EEP a zaslán předem členům komise, vedoucímu TAGu a EAZA Executive Office. Zápis z jednání je zaslán všem členům komise, vedoucímu TAGu a EAZA Executive Office do dvou měsíců od jednání. Členové komise by se měli zúčastnit alespoň dvou setkání komise během svého pětiletého volebního období.

Volby a konflikty

Rozhodnutí Komise pro druh je založena na většině hlasů. Pouze v případě vyrovnaného počtu hlasů má EEP koordinátor právo hlasovat a má 1 hlas. Vyrovnaný počet hlasů pak znamená stejný počet hlasů (7x ano, 7x ne) nebo rozdíl jednoho hlasu (7x ano, 8x ne).

Témata projednávávaná Komisí pro druh

Komise pro druh by se měla zabývat všemi strategickými aspekty chovného programu a měla by zejména projednávat (a schvalovat) následující:

- každoroční doporučení k chovu a přesunu
- dlouhodobý plán chovu
- návod k chovu (EAZA Best Practice Guidelines) včetně welfare
- výzkumné návrhy pro zlepšení chovu, množení atd.
- možné konflikty mezi chovateli a EEP koordinátorem týkající se (ne)uposlechnutí doporučení
- navrhované nové (neEAZovské) chovatele
- ochranné aktivity
- jmenování poradců

Spolu s EEP koordinátorem nese Komise pro druh zodpovědnost za zajištění úspěšného vedení programu. Jestliže EEP koordinátor nefunguje dle očekávání, Komise pro druh by měla sdělit tento svůj názor EEP koordinátorovi a v případě, že to nepomůže, příslušnému vedoucímu TAGu.

Výjimky:

U některých programů může existovat legitimní důvod, proč výše uvedená struktura a formát Komise pro druh nefunguje. V těchto výjimečných případech může EEP Komise rozhodnout o jiném přístupu k danému programu jako například:

- a) spojené Komise pro druhy s podobnými problémy a/nebo u druhů, které vzájemně bojují o prostor
- b) menší Komise pro druh (minimálně koordinátor, držitel plemenné knihy a vedoucí TAGu a jeho zástupce)
- c) zahrnutí všech chovatelů automaticky do Komise pro druh (i v případě velkých populací)
- d) více flexibilní přístup (ustanovení pracovních skupin pro určitý problém a ustanovení jiné pracovní skupiny pro další témata, vše pod dohledem koordinátora)
- e) volba koordinátora před uběhnutím 5 let od poslední volby

Příslušný TAG může požádat EEP Komisi o schválení takového alternativního přístupu. Tento bude schválen pouze ve výjimečných případech, kdy existuje jasný důvod a plný souhlas všech účastníků programu.

Plemenná kniha

Zvířata zahrnutá v plemenné knize

ESB nebo EEP plemenná kniha by se měla snažit o zahrnutí minimálně:

- všech jedinců chovaných v členských institucích EAZY
- všech chovatelů mimo EAZu, pokud jsou důležití pro populaci
- všech přímých předků těchto jedinců (bez ohledu na jejich umístění) ve snaze vystopovat rodokmeny až k jedincům pocházejícím z přírody
- všechny potraty, předčasné porody a předčasné úhyny by měly být zaznamenány co nejdetailněji pro umožnění analýzy efektu inbreedingu, problémů v chovu a hybridizace

Informace pro každého jedince by měla zahrnovat minimálně:

- rodiče
- datum a místo narození
- celkovou historii přesunů (jméno majitele a data přesunu), pokud chovatel není majitelem zvířete, měla by plemenná kniha zaznamenat obě informace
- pokud zvířata byla odchycena či navrácena do přírody, měla by plemenná kniha obsahovat údaje o místě odchytu / vypuštění
- jakékoli identifikační údaje (jméno, místní evidenční číslo, ušní známky, čipy, tetování...)
- jakékoli údaje o reprodukčním potenciálu zvířete (např. dočasná antikoncepce, kastrace...)
- datum a místo úhynu
- příčina úhynu a informaci o naložení s kadaverem. EEP koordinátoři a držitele ESB by měli sbírat informace o příčinách úhynu, aby umožnili případný výzkum efektu inbreedingu, hybridizace a chovatelských problémů.
- další informace významné pro daný program (poddruh, genetické analýzy atd.)
- pokud se bude jednat o domněnku (např. v případě data narození a úhynu), mělo by toto být jasně označeno
- u druhů kladoucích vejce by měly být zaznamenány data o velikosti snůšky, oplodnění a líhnutí vajec
- všechny tyto informace by měly být zahrnuty v plemenné knize a nikoli separátně

Ověřování dat v plemenné knize

Je povinností koordinátora EEP a držitele ESB nejen sbírat data a vkládat je do správného formátu plemenné knihy, ale také hodnotit kvalitu dat zkoumáním chybějících údajů, nesrovnalostí, logických chyb a dalších potenciálních zdrojů chyb. K tomuto účelu slouží a pomáhají nástroje obsažené v programech SPARKS a ISIS. Ověření dat by mělo proběhnout před vydáním plemenné knihy.

Mezinárodní a regionální plemenné knihy

Sběr dat

Informujte držitele mezinárodní plemenné knihy (ISB), že EEP koordinátor / držitel ESB bude sbírat data z regionu EAZy, aby se předešlo dvojí práci. Poskytněte držiteli ISB data minimálně 1x ročně. Kontaktujte držitele ISB nebo koordinátory z jiných regionů pro získání informací o zvířatech (nebo jejich předků), kteří pocházejí z mimoevropských regionů.

Číslo v plemenné knize

Pokuste se domluvit s držitelem ISB, že určitá čísla budou rezervována pro zvířata v EEP/ESB. Předejde se tak používání dočasných čísel nebo rozdílných čísel pro mezinárodní a evropskou plemennou knihu případně pro více regionálních plemenných knih. V případě, že toto není možné, měly by u každého zvířete být uvedeny všechna přidělená čísla všech plemenných knih.

SPARKS

Data v plemenné knize jsou základem správy populace. Aby bylo možné provádět různé analýzy, plemenná kniha musí být vedena v elektronické podobě (viz. Analýzy plemenné knihy) v programech, které jsou mezinárodně přijímány a podporovány. Je doporučováno použití softwaru Single Population Analysis and Record Keeping System (SPARKS), který je poskytován prostřednictvím International Species Information System (ISIS) v Minneapolis, USA. Na webu EAZy je dostupný manuál k tomuto softwaru.

EAZA nepodporuje použití jiného softwaru než SPARKS pro udržování dat plemenné knihy pokud není jeho použití pro daný taxon nevhodné (např. druh nevedený na bázi jednotlivců). V blízké budoucnosti bude SPARKS začleněn do ZIMS (Zoological Information Management System). Pro skupinově žijící druhy zůstává udržování rodokmenu a demografických dat výzvou. Informace o právě dostupných metodách a nástrojích jsou k nalezení v sekci Analýzy plemenné knihy.

Vydání plemenné knihy

Elektronická verze plemenné knihy by měla být vydána nejméně jednou za tři roky a poskytnuta zdarma:

- všem účastníkům programu
- TAGu
- Výkonné kanceláři EAZy
- ISISu
- příslušným držitelům Mezinárodní plemenné knihy
- ostatním regionálním koordinátorům

V ostatních letech může být vydány pouze aktualizace namísto celé plemenné knihy. Tabulka o vývoji populace zahrnutá ve výroční zprávě EEP/ESB (viz kapitola Výroční zpráva EEP / ESB) nenahrazuje

plemennou knihu nebo její aktualizace. Předloha pro plemennou knihu, její obsah a detaily, které by měly být zahrnuty v plemenné knize, jsou k nahlédnutí v příloze 14: Předloha plemenné knihy EAZy.

Vlastnictví dat v plemenné knize

Data v pl. knize jsou pravidelně sbírána ze zoo a akvárií za účelem koordinovaného managementu *ex situ* populace zvířat. EAZA pověřuje držitele plemenných knih sběrem dat ve jménu EAZy a instituce poskytují svá data s vědomím, že jsou použita pro kolektivní dobro. Držitel plemenné knihy ani instituce, ze které pochází, není vlastníkem plemenné knihy a dat v ní obsažených a měla by být poskytnuta v co nejpraktičtější a nejpoužitelnější formě.

Analýza plemenné knihy

Jedním z největších úkolů koordinátora EEP a jeho komise je dohlížet na dlouhodobé přežití a životaschopnost svěřeného druhu. To znamená, že status a trend vývoje EEP populace musí být monitorovány v pravidelných intervalech, na jejich základě jsou následně formulovány chovatelské zákroky a opatření. Tento přístup je aplikovatelný i na ESB.

Pro detailní demografickou a genetickou analýzu EEP a ESB populace jsou k dispozici různé softwary (např. PM2000 a PMx na www.vortex9.org). Tyto analýzy pomohou odhalit současný stav populace, zhodnotit minulé chovatelské zásahy a určit ty následující, identifikovat a navrhnout výzkum, který by pomohl zlepšit současný stav. Tyto analýzy je nejlépe opakovat každý rok nebo u krátkodobě žijících druhů i častěji. Po novém koordinátoru EEP a ESB bude požadováno, aby se zúčastnil kurzu Basic Population Management Course pořádaný EAZou a následně i Advanced Population Management Course a získal tak trénink v genetických a demografických analýzách rodokmenů.

Kdykoli je to nutné, měla by tato analýza být provedena a zkonzultována s někým zkušeným v populační biologii jako je člen EPMAG (EAZA Population Management Advisory Group).

U druhů, kde lze rozlišovat jedince individuálně, je doporučováno následující jako nezbytné minimum pro analýzu plemenné knihy:

- Zvířata zahrnutá v analýze

Pro analýzu by obecně vzato měla být použita celá EEP a ESB populace. Nicméně tento vzorek dat nemusí být dostačující pro získání spolehlivých demografických dat. V těchto případech by měla být použita data od chovatelů mimo EAZu, mimo Evropu, soukromých chovatelů, zoo asociací v jiných regionech atd. případně od příbuzných druhů se stejným způsobem života. V těchto případech by interpretace výsledků měla být prováděna s opatrností.

- Hrubá demografická analýza

Tyto analýzy zahrnují každoroční souhrn počtu jedinců, narození, úhynů, dovozů a vývozů. Grafické znázornění těchto údajů za několik posledních let poskytuje dobrý přehled o historickém vývoji populace.

- Věk

Rozdělení jedinců do věkových tříd dle pohlaví poskytuje přehled o věkové struktuře populace.

- Analýza biologických dat

Přehled úhynů a rozmnožování v závislosti na věku jedinců v rámci EEP a ESB populace poskytuje informace o:

- a. předpokládané délce života v lidské péči a rizikových věkových kategoriích (např. úmrtnost mláďat)
- b. nejmladším a nejstarším reprodukčním věku, věkových skupinách s největší reprodukcí
- c. předpokládaném budoucím růstu populace při zachování stávajících parametrů úmrtnosti a rozmnožování

- Sezonalita

Poskytuje informace o chovných sezónách pro daný druh v podmínkách Evropy a sezónní úmrtnosti v rámci daných věkových kategorií.

- Příbuzenská plemenitba (inbreeding)

Pro každého jedince v populaci musí být spočítán tzv. inbrední koeficient. Za předpokladů, že je k dispozici dostatek dat, lze takto spočítat případné efekty inbreedingu (inbrední deprese) porovnáním různých faktorů (mortalita, reprodukční parametry..) u inbredních a neinbredních skupin. Pro udržení křížení na co nejnižší úrovni, je nutné předcházet vážným inbredním depresím a redukovat množství ztracené genetické diverzity. Přednost v množení by měla být dána jedincům s nízkým mean kinship (MK počet příbuzných jedinců v populaci) a množit by se mezi sebou měli jedinci s podobným MK i kdyby mělo docházet k inbreedingu. Důvodem je snaha nekombinovat vzácné geny s geny méně cennými. Tento postup může být změněn v případě, že analýzy ukazují prudký nárůst inbredních depresí od určitého stupně inbreedingu.

- Genetický souhrn

Současný genetický stav populace může být odvozen z následujících statistických údajů:

- Procento známého rodokmenu – mělo by dosahovat minimálně 85%, aby byla data důvěryhodná.
- Počet zakladatelů a potenciálních zakladatelů
- Současný a potenciálně možný poměr genetické diverzity z přírody zachované v současné žijící populaci
- Současný a potenciální podíl genomu zakladatelů (Founder Genome Equivalents) v současné žijící populaci
- Současný a potenciální podíl přežívajícího genomu zakladatelů (Founder Genome Surviving) v současné žijící populaci
- Střední hodnotu inbredního koeficientu
- Průměrný MK

- Tabulka MK

Pro jednotlivé samce a samice by měla být vygenerována tabulka MK jako návod pro stanovení prioritních páření a kombinací (jedinci, kteří se z jakéhokoli důvodu nemohou zapojit do páření, by z této tabulky měli být vyjmuti). Přednost v množení by měla být dána jedincům s nízkým MK a měli by být spárováni jedinci s podobnou hodnotou MK. Inbreeding by měl být zvažován až na druhém místě (po MK) protože snížením MK dojde automaticky ke zpomalení nárůstu inbreedingu v průběhu generací.

- Populační cíle

Od koordinátorů EEP a držitelů ESB se očekává, že budou TAGu nápomocni při stanovení genetických a demografických cílů jejich populace (viz Sekce Regional Collection Planning). Při dostatečném množství dat mohou být tyto cíle stanoveny za pomoci softwaru PM2000 a PMx.

Každoroční doporučení k přesunu a chovu

EEP

Koordinátor EEP (a jeho komise) by měli každý rok určit, jaká chovná, nechovná, transportní nebo jiná opatření je nutné udělat pro každého jedince (nebo skupinu jedinců) v populaci. Tato opatření a doporučení by měla být vydána na základě:

- Cílů stanovených pro tuto populaci v dlouhodobé perspektivě (viz sekce Dlouhodobý plán chovu)
- Analýz plemenné knihy s co nejaktuálnějšími údaji (viz sekce Analýzy plemenné knihy)

Každoroční doporučení k chovu a přesunům a dlouhodobý plán chovu je založen na vědeckých datech a schvalován EEP komisí pro druh, která je volena z řad chovatelů daného EEP druhu. Po schválení komisí by tato doporučení měla být provedena v průběhu následujícího roku, pokud není stanoveno jinak. U krátkodobě žijících rychle se rozmnožujících druhů může být nutné vydávat doporučení i více než 1x ročně. Detailní popis a vysvětlení tohoto procesu pro druhy s individuálně rozlišitelnými jedinci s rodokmeny je k nalezení zde:

Ballou, J.D., Lees, C., Faust, L.J., Long, S., Lynch, C. Bingaman Lackey, L. & Foose, T.J. 2010. Demographic and Genetic Management of Captive Populations. In: Kleiman, D.G., Thompson, K.V. & Bear, C.K. (Eds.) Wild Mammals in Captivity – Principles and Techniques for Zoo Management, Second Edition. The University of Chicago Press: Chicago and London. Pp 219-252.

V praxi bude muset koordinátor EEP najít co nejlepší kompromis mezi genetickými a jinými aspekty biologickými (např. věk, zkušenosti s odchovem, zdraví, sociální složení skupiny, reprodukční strategie atd.) a praktickými (např. transportní omezení, náklady na přepravu atd.) tak, aby vznikly nové chovatelské možnosti a kombinace.

Počet doporučení k chovu by měl být určován plánovanou rychlostí růstu populace, která je v souladu s dlouhodobým plánem rozvoje populace a RCP. Doporučení by mělo být vydáno pro každého jedince v populaci, i když toto doporučení nezmění jeho současnou situaci. Tímto způsobem získají chovatelé potvrzení, že to, co dělají, je v souladu s plánem chovu a jsou stále součástí programu (ačkoli již po několik let mají nechovnou skupinu). Také riziko toho, že chovatelé ztrácí kontakt s koordinátorem a jednájí na vlastní pěst, je minimalizováno. Kromě doporučení k chovu, je možné vydávat i další doporučení např.: k oddělení zvířat nebo podávání antikoncepce, přeskupení zvířat a jejich opětovnému začlenění do skupiny z důvodu welfare, instrukce pro monitorování reprodukce, chování, zdraví atd.

Pro zachování transparentnosti je doporučováno zasílat všechna doporučení všem chovatelům účastnícím se programu a zároveň tak zajistit, že každá instituce může snadno a rychle najít v seznamu doporučení pro svá zvířata.

ESB

Držitelé plemenné knihy by měli vydávat doporučení k chovu a přesunům podobně jako koordinátoři EEP. Od chovatelů ESB se očekává, že tato doporučení budou poslouchat, ale na rozdíl od EEP

programu, doporučení ESB nejsou závazná. Z důvodu absence EEP komise pro druh a dlouhodobého plánu chovu, doporučení ESB mohou být konzultována s jednotlivými chovateli a příslušným TAGem.

Doporučení ESB by se měla týkat přednostně členů EAZY. Pokud je to ale přínosné pro populaci v rámci EAZY, doporučení mohou zahrnovat i důvěryhodné chovatele mimo EAZu. Tato doporučení by měla být zahrnuta ve výroční zprávě ESB. Instituce, které byly vyloučeny z EAZY nebo jim bylo odmítnuto členství v EAZe, musí být z těchto doporučení vyjmuty. Zvířata, která jsou odeslána mimo EAZu, by měla být zapůjčena jako deponát.

Jelikož rozhodnutí, aby ESB vydávaly doporučení k chovu a přesunům, bylo učiněno teprve nedávno, EAZA bude nyní monitorovat úspěšnost tohoto opatření.

Podmínky přesunů zvířat a úloha EEP koordinátora

Podmínky přesunů

Pro zachování budoucí životaschopnosti EAZY a EEP populací, musí být všechny přesuny EEP zvířat (= všech zvířat v EEP populaci) realizovány po konzultaci a schválení EEP komisí pro druh. **Chovatelé nebudou přesouvat zvířata bez předchozího schválení EEP.**

Přesun EEP zvířat mezi chovateli EEP může být proveden za jedné z následujících podmínek:

- a. Dar (zvíře X bude zdarma poskytnuto chovatelem A chovateli B, který se stává novým majitelem).
- b. Výměna (zvířata X a Y jsou vyměněna mezi chovateli A a B, kteří se stávají držiteli nově přichozích zvířat, X a Y nemusí nutně patřit ke stejnému [EEP] druhu).
- c. Deponace (zvíře X je přesunuto od chovatele A k chovateli B, ale držitelem zůstává A, vlastnictví mláďat může být vyřešeno smluvně).

Aby byl zachován nekomerční status EEP programů, jakýkoli prodej EEP zvířat není povolen. Toto se vztahuje i na zvířata označená jako nadbytečná pro EEP program v souladu se sekcí Umístění nadbytečných zvířat EEP. Přesuny by neměly být prováděny skrze zprostředkovatele nebo obchodníky. Chovatelé by se měli kontaktovat přímo a v případě nutnosti může koordinátor EEP fungovat jako prostředník.

Přesuny k chovateli mimo EEP

Chovatelé EEP nebudou přesouvat EEP zvíře k chovateli mimo EEP bez povolení koordinátora. Toto povolení bude vydáno, pouze pokud je daný jedinec pro EEP nadbytečný. Pokud jedinec není nadbytečný, smí být přesunut mimo EEP pouze jestliže je chovatel schválen jako neEAZovský chovatel v rámci EEP (viz sekce neEAZovský účastník EEP).

Přesun zvířete od chovatele mimo EEP k chovateli EEP musí být také schválen koordinátorem a je povolen jen v případě, že toto zvíře je pro EEP populaci cenné.

Doporučené přesuny v rámci managementu populace

Přesuny budou doporučeny koordinátorem a schváleny EEP komisí pro druh 1 x ročně (pokud biologie daného druhu nežadá jinak). EEP koordinátor kontaktuje všechny zainteresované strany a zaručuje včasné provedení přesunu.

Přesuny navržené chovateli

Chovatelé mohou navrhnout další přesuny, které nejsou zahrnuty ve vydaných doporučeních. V tomto případě kontaktují koordinátora, který prostuduje efekt takového přesunu na populaci. Pokud nenalezne žádný negativní vliv, navrhovaný přesun schválí, případně navrhne jinou alternativu.

Umístění nadbytečných EEP zvířat

Cílem EEP je koordinovat chov *ex situ* populace v regionu EAZy. Management této populace je jak genetický tak demografický a zahrnuje i management jedinců, kteří jsou pro EEP populaci nadbyteční. Dobře vedené EEP řídí chov populace tak, že nadbytek zvířat je minimální.

Nicméně, nadbyteční jedinci se mohou vyskytnout z několika důvodů:

- a. Náhodné demografické vlivy: na základě průměrné úmrtnosti a porodnosti pro určité věkové skupiny, dokáže program PM2000 a PMx odhadnout počet jedinců, kteří v následujícím roce umřou a následně i počet jedinců, kteří by se měli narodit, aby došlo k žádoucímu poklesu/nárůstu/stabilizaci populace. Na základě průměrného počtu mláďat na chovnou samici za rok a pravděpodobnosti, že se daná samice s chovným doporučením opravdu rozmnoží, program dokáže stanovit, kolik chovných samic by mělo dostat chovné doporučení, aby byl splněn demografický cíl pro daný rok. Jelikož tyto kalkulace pracují s mnoha průměry a nemohou zahrnout všechny eventuality, je možné, že i přes doporučení, může dojít k mírně vyššímu (nebo nižšímu) počtu narozených mláďat než bylo plánováno.
- b. Genetický efekt: Současný demografický stav programu v kombinaci s genetikou může mít za následek požadavek, aby se přestali množit jedinci s vysokým MK. Pokud se tito jedinci budou dále množit, budou nadbyteční. K dalšímu množení může dojít nehodou, neuposlechnutím doporučení koordinátora, protože metody zabránění množení se mohou jevit jako přílišné riziko pro množení v budoucnosti, protože tito jedinci se mohou stát užitečnými pro jiné populace mimo EAZu atd. Navíc, před zahájením EEP/ESB programů mohlo dojít k přemnožení určitých genetických linií. Nicméně, mělo by se předejít „vytvoření“ příliš velkého počtu nadbytečných zvířat ve chvíli, kdy program není demograficky stabilní nebo dosáhl svého cílového počtu.
- c. Vliv poměru pohlaví: Pokud je poměr narozených nebo přeživších mláďat posunut ve prospěch jednoho pohlaví, může dojít k nadbytkům. Nicméně, i pokud je poměr pohlaví přeživších mláďat 1:1, může sociální struktura druhu způsobit nadbytek jednoho pohlaví. V případě, že je nadbytek samic, bylo by nemoudré odstranit samice z populace, pokud ještě není dosažen cílový stav populace. Byl by tak odstraněn reprodukční potenciál těchto samic a nelze předvídat všechny katastrofy, které mohou populaci následně potkat. Pozornost musí být také věnována tomu, aby nebylo z populace odstraněno příliš mnoho jedinců daného pohlaví předtím, než měli možnost se rozmnožit. Pokud se v rámci populace množí jen několik málo jedinců, jejich MK rychle vzroste. Jakmile to jen sociální a reprodukční strategie daného druhu dovolí, chovní jedinci by měli být obměňováni, což je možné jen v případě, že je k dispozici dostatečné množství jedinců daného druhu. Vychýlený poměr pohlaví v počtu chovných jedinců také znamená zmenšenou velikost populace, což zvyšuje rychlost ztráty genetické diverzity v populaci. Navíc, část genetické diverzity je vázána na pohlaví, tudíž omezení počtu množících se jedinců jednoho pohlaví způsobí ztrátu této diverzity.
- d. Jiné efekty:

- Hybridní zvířata: Hybridní se mohou v populaci EEP objevit jako pozůstatek minulého chovu nebo kvůli změnám v taxonomii.
- Nehody při množení: Antikoncepce může v určitých případech selhat a to platí i pro metody jako je vasktomie.

Prosté umístění těchto nadbytečných zvířat mimo EEP není vždy přijatelné, protože může vést k dalším chovatelským problémům. Například, program ztrácí část své genetické diverzity, která může být v budoucnu potřebná. Také, pokud jsou zvířata umístěna mimo působnost plemenné knihy, jejich potomci nemusí být snadno dohledatelní a mohou se později vrátit do EEP skrze nového chovatele vstupujícího do EAZy. Toto zkomplikuje genetický management tohoto druhu. Kdykoli jsou nadbytečná zvířata poslána do jiných regionů, včetně těch, které nevedou žádný nebo méně pevně vedený chovný program, tyto jedinci by měli být vybráni ve prospěch genetické základny populace v této oblasti. Toto platí ještě více v případě GSMP (Global Species Management Plans) pro tento druh.

Všechny EEP by měly plánovat management celé populace včetně nadbytečných zvířat a zvážit jiná řešení jako jsou mládenecké skupiny, nechovné skupiny a další.

Proto pro nadbytečná zvířata platí následující:

- Nadbytečná zvířata by měla být inzerována na EAZA available / wanted list na webu EAZy ve snaze najít pro ně umístění mezi členy EAZy.
- EEP zvířata mohou být přesunuta jenom s povolením koordinátora.
- Zvířata by měla být označena jako nadbytečná pro EEP pouze v případě, že tomu tak opravdu je a nebudou potřebná ani v budoucnu.
- Rozhodnutí umístit zvíře u neEAZovského chovatele nebo mimo program musí být učiněno nejen koordinátorem ale celou EEP komisí pro daný druh.
- Pokud je EEP zvíře prohlášeno za nadbytečné a je umístěno mimo program, pak musí být držitel plemenné knihy připraven na možnost, že se toto zvíře nebo jeho potomci vrátí do populace. Proto musí být učiněny veškeré snahy o udržení tohoto jedince a jeho potomků v plemenné knize. Z tohoto důvodu se doporučuje, aby zvíře bylo umístěno u nového chovatele pouze jako deponát nikoli do trvalého vlastnictví.
- EEP zvířata umístěna mimo program by měla být trvale označena nezaměnitelným způsobem.
- Pokud je to možné a vhodné, množení nadbytečných zvířat mimo EEP by mělo být zastaveno buď sterilizací, nebo jinou metodou. Odesílající instituce a koordinátor by měli dohlédnout na to, že ke množení nedojde.
- Pokud je nadbytečné zvíře odesláno mimo EEP, vysílající instituce dohlédne na to, že příjemce splňuje standardy EAZy pro welfare druhu.
- Pokud nadbytečné zvíře nemůže být nikde umístěno a je ohroženo jeho welfare, zoo by měla zvážit možnost eutanázie. I tento krok by měl být ale předem odsouhlasen koordinátorem EEP (viz Příloha 24 Prohlášení EAZy týkající se eutanázie).

Úloha koordinátora EEP

Kromě vydávání doporučení k přesunu, koordinátor může fungovat jako prostředník mezi dvěma chovateli v realizaci těchto doporučení. V přesném slova smyslu, podmínky provedení doporučeného přesunu je věcí zainteresovaných stran. Nicméně pokud se tyto strany nedokážou dohodnout ve věci důležitého transportu, koordinátor může působit jako mediátor případně navrhnout jiné řešení nebo zahrnout do transportu další chovatele. Pokud není nalezeno přijatelné řešení, koordinátor může předat věc k posouzení EEP komisí pro druh.

Přesuny zvířat mezi regiony

V případě přesunu zvířete mezi chovatelem EEP a chovatelem mimo EEP region, EEP koordinátor zkontaktuje koordinátora v daném regionu, pokud pro daný druh takový program v tomto regionu existuje a zjistí, zda tento přesun není v rozporu s plánem chovu v daném regionu. Detailní návod včetně kroků nutných ke zvážení je dostupný v Příloze 17: EAZA Guidelines for Animal Transfers between Regions.

Dovoz EEP druhů z přírody

Zoo a akvária by se měly snažit o udržování soběstačných populací a proto by dovoz EEP druhů z přírody měl být pouze minimální. Dovoz zvířat od chovatelů mimo EEP musí být schválen EEP, která vydá souhlas pouze v případě, že tato zvířata jsou pro program EEP nezbytná. Tento postup se vztahuje i na dovoz zvířat z přírody. Následující dvě přílohy poskytnou další informace pro takovéto importy a budou nápomocné v procesu schvalování takového dovozu:

Příloha 18: EAZA Statement about imports of birds and eggs from wild.

Příloha 19: EAZA Guidelines for decision making when importing EEP animals from the wild.

Podmínky přesunů zvířat a úloha držitele ESB

Držitel ESB má jinou funkci než EEP koordinátor vzhledem k podmínkám zvířecích přesunů. V nepřítomnosti EEP komise pro druh a dlouhodobého plánu chovu, doporučení ESB pro přesun a chov nejsou závazná. Ačkoli se od chovatelů ESB očekává, že tato doporučení budou poslouchat, konečné rozhodnutí je na dané instituci. Držitel ESB by se měl pokusit a usnadnit doporučené přesuny mezi chovateli kdykoli je to možné.

Výroční zpráva EEP / ESB

Koordinátoři EEP a držitelé ESB by měli odevzdat standardní výroční zprávu, která bude následně vyvěšena na webových stránkách EAZy. Tato zpráva by měla být odevzdána každoročně nejpozději do 1. července a měla by zahrnovat období 1. ledna až 31. prosince předchozího roku. Předloha výroční zprávy je dostupná na stránkách EAZy nebo v příloze 21: EAZA Template Annual ESB report.

Dlouhodobý plán chovu

Pro každé EEP by měl být vytvořen dlouhodobý plán chovu. Pro ESB toto není nutné, ale pokud je to relevantní, může i v tomto případě vzniknout dlouhodobý plán chovu. Dlouhodobý plán chovu by měl definovat cíle programu a určit nástroje k jejich dosažení. Tento plán by měl sloužit jako podklad pro každoroční doporučení, které jsou naopak ovlivňovány rok za rokem vývojem populace.

Dlouhodobý plán chovu je sepsán EEP koordinátorem a jeho EEP komisí pro druh s možnou spoluúčastí dalších expertů (např. genetiků, demografů, etologů). Poslední verze je rozeslána všem chovatelům, a pokud k ní nejsou připomínky, je automaticky po 3 týdnech od rozeslání brána jako odsouhlasená.

Popis a vysvětlení procesu definování účelu a cílů populace je k nalezení zde:

Ballou, J.D., Lees, C., Faust, L.J., Long, S., Lynch, C. Bingaman Lackey, L. & Foose, T.J. (2010). Demographic and Genetic Management of Captive Populations. In: Kleiman, D.G., Thompson, K.V. &

Bear, C.K. (Eds.) Wild Mammals in Captivity – Principles and Techniques for Zoo Management, Second Edition. The University of Chicago Press: Chicago and London. Pp 219-252.

Dlouhodobý plán chovu by měl jako minimum zahrnovat:

- Účel za jakým je EEP populace chována by měl definován co nejpřesněji (vzdělání, výzkum, podpora nových nebo již probíhajících reintrodukčních programů, genetický rezervoár pro případný budoucí reintrodukční program, nebo kombinace dvou či více těchto důvodů). Doba, jak dlouho přežije populace v lidské péči, s nebo bez budoucího dovozu nepříbuzných jedinců a míra, jak zásadní je populace pro přežití druhu v přírodě a/nebo v lidské péči, jsou velmi důležité, protože ovlivní určení genetických a demografických cílů pro danou populaci.
- Pokud je to relevantní, mělo by být určeno, které poddruhy nebo formy by měly být chovány jako separátní EEP populace
- Měly by být stanoveny genetické a demografické cíle pro danou populaci, tzn. kolik (genetické diverzity), na jak dlouho a s kolika zvířaty. Geneticky zdravá populace v lidské péči, která může napomoci k záchraně druhu, by měla zachovávat minimálně 90% z genetické diverzity divokých zvířat. Čím déle musí program ex situ fungovat, tím více jedinců bude potřeba pro zachování této hladiny tj. 90% genetické diverzity, zjm. bez dalšího dodávání nepříbuzných jedinců. Pro dlouhodobé programy bez jasně daného konce je stanoveno jako cíl udržení 90% genetické diverzity po dobu 100 let. Velikost populace, která je nutná k dosažení tohoto cíle, je kombinací mnoha faktorů, jako je počet zakladatelů, současná velikost populace, chov v minulosti a rychlost růstu v minulosti, délka 1 generace, budoucí předpokládaná rychlost růstu, kapacita chovatelských zařízení. Pro druhy vedené na individuální úrovni a s téměř kompletním rodokmenem lze použít pro stanovení cílů populace programy PM2000 a PMx.
- Populace, které dosáhnou nižší než 90% genetické diverzity (po 100 letech trvání programů nebo méně), nemusí nutně vyhynout, ale mají nižší evoluční potenciál a větší riziko sníženého fitness, kromě jiného kvůli inbredním depresím. Mají proto nižší ochrannou hodnotu a větší riziko vyhubení nebo alespoň nižší šanci v boji o přežití.
- Měl by být stanoven současný počet volných míst (kapacita) u chovatelů tohoto taxonu.
- Pokud cílová velikost populace převyšuje současnou velikost, měl by být vytvořen plán (s časovým harmonogramem v souladu s předpokládanou rychlostí růstu) na zvýšení volných míst buďto zvýšením kapacity současných chovatelů nebo zvýšením počtu chovatelů (viz bod 2 níže).
- Pokud je předpokládaný růst populace příliš pomalý (což má za následek příliš velkou požadovanou velikost populace nebo dokonce nemožnost dosáhnout dostatečné genetické diverzity), měl by být vytvořen plán na jeho zrychlení. Mezi způsoby, jak toho dosáhnout, patří optimalizace chovných podmínek a výzkumné projekty zabývající se reprodukcí nebo umělou inseminací.
- Pokud je aktuální velikost populace větší než ta cílová, je potřeba udělat rozhodnutí, zda větší populace je nutná pro expoziční účely zoo nebo zda limituje počet chovaných zvířat jiného významného druhu s podobnými nároky na expozice (viz poznámka 2 níže). V případě, že populace musí být redukována, měl by být vytvořen plán s časovým harmonogramem. Tento plán může zahrnovat eutanázii (více Příloha 24 EAZA Euthanasia Statement) nebo kontrolu porodnosti (pokud se vezme v úvahu nutnost pokračovat v množení geneticky důležitých linií a udržovat věkovou pyramidu populace zdravou) a snížení počtu chovatelů (viz poznámka 2 níže).
- Měla by být navržena celková strategie chovu k maximálnímu zachování genetické diverzity, minimalizaci inbreedingu a dosažení cílové rychlosti růstu, velikosti populace a genetické diverzity (více poznámka 3 níže).

- Měl by být navržen plán dovozu nového zakladatele z přírody nebo geneticky nepříbuzného jedince z jiné populace v lidské péči pokud je takový dovoz vhodný pro udržení genetické diverzity a takový dovoz je legální, etický a prakticky proveditelný. Dovoz z jiných zoo regionů by měly být vždy konzultovány s příslušným koordinátorem chovu v dané oblasti.
- Pokud je to relevantní, měl by být vytvořen plán spolupráce s chovnými programy v jiných regionech, určující, mimo jiné, množství výměn zvířat mezi různými chovnými programy. Management na celosvětové úrovni může pomoci vybudovat globální životaschopnou populaci, pokud to není možné v rámci pouze jednoho regionu. EEP koordinátor by v této záležitosti měl kontaktovat EAZA Executive Office.
- Pokud reintrodukční programy jsou nebo brzy budou v běhu, měl by se stanovit počet zvířat (včetně poměru pohlaví), které je možné na tento projekt uvolnit (včetně časového plánu) aniž by došlo k poškození životaschopnosti EEP populace. Reintrodukční projekt musí být v souladu s návodem IUCN pro reintrodukční projekty a pokud je to možné, prokonzultován s příslušným IUCN/SSG Specialist Group.

Poznámka 1: Úvahy o cílové velikosti populace, požadovaném množství prostoru a počtu chovatelů pro budoucnost, by měly samozřejmě diskutovány s relevantním TAGem v rámci RCP, aby se předešlo kompetici mezi programy blízkých druhů.

Poznámka 2: S ohledem na maximální udržení genetické diverzity, snížení inbreedingu a dosažení cílové rychlosti růstu a cílové velikosti populace, dlouhodobý plán chovu by neměl obsahovat doporučení pro jednotlivá zvířata, ale spíše dlouhodobou strategii chovu (např. strategii na zvýšení počtu mláďat od samice, častěji výměny harémových samců, změny ve struktuře skupiny, výzkum chovatelských problémů, návody k chovu, využití asistované reprodukce, antikoncepce atd.). Detailní, individuální, chovné i nechovné, transportní a jiné doporučení snažící se o dosažení dlouhodobých chovatelských plánů, by měly být součástí každoročních doporučení.

Poznámka 3: EEP plány pro některé druhy se pravděpodobně v budoucnu stanou součástí managementu globální populace daného druhu. Je možné, že detailnější návody budou vytvořeny pro ty EEP druhy, u kterých je GSMP v přípravě.

Dlouhodobé plány chovu EEP by měly být živé dokumenty. Je nutné provést každoroční zhodnocení, zda aktuální vývoj populace je stále v souladu se stanovenými cíli. Toto závisí na daném druhu. Je nutné podotknout, že s formulací plánu výše zmíněným způsobem nemá EEP žádné zkušenosti a koordinátoři EEP jsou vybízeni k zahájení tohoto procesu. Jako pomoc pomohou sloužit příslušné TAGy, EPMAG, EAZA Executive Office a EAZA Advance Breeding Programme Management Course.

Hodnocení EEP

Aby bylo zajištěno správné fungování EEP programů, projde každý program každých pět let hodnocením. Toto pomůže zainteresovaným lidem zlepšit a zprofesionalizovat se, což na oplátku pomůže EAZe jako organizaci a všem institucím jako jejím členům. Za koordinování procesu hodnocení jsou zodpovědné TAGy.

Proces hodnocení

1. TAG ve spolupráci s EAZA Executive Office rozhodne, které programy budou hodnoceny v průběhu následujícího roku. Každý program bude hodnocen minimálně 1x za 5 let nebo

- častěji, pokud to TAG nebo EEP Komise bude považovat za nutné. Rozpis hodnocení jednotlivých programů bude vyvěšen online na stránkách EAZY.
2. Na začátku hodnocení kontaktuje vedoucí TAGu nebo pověřený člen TAGu příslušné koordinátory.
 3. Koordinátor vyplní svou část dotazníku a vrátí ho TAGu.
 4. Koordinátor (nebo TAG) požádá členy EEP komise pro druh o vyplnění jejich části dotazníku a její odeslání TAGu.
 5. Koordinátor (nebo TAG) požádá zástupce jednotlivých chovatelů o vyplnění jejich části dotazníku a její odeslání TAGu.
 6. Mělo by být jasně specifikováno, že vyplněné formuláře od členů EEP komise a zástupců chovatelů mají být odeslány přímo TAGu.
 7. Koordinátor by měl poskytnout zálohu svých dat ze SPARKSu příslušné kontaktní osobě z EAZA Executive Office.
 8. Vedoucí TAGu vyplní svou část dotazníku.
 9. EAZA Executive Office poskytne TAGu odpovědi na příslušné otázky. Kompletně vyplněný dotazník se vrátí zpět TAGu.
 10. EAZA Executive Office bude spolupracovat s EEP koordinátorem a TAGem a provede rychlou analýzu stavu populace založenou na datech ze SPARKSu.
 11. TAG shrne výsledky pro každý hodnocený EEP program (včetně analýzy populace) a bude informovat EEP Komisi o svých závěrech. Ty mohou zahrnovat návrhy na vylepšení.
 12. EEP Komise prostuduje závěry TAGu a rozhodne o případných opatřeních.
 13. Výsledek bude předán vedoucímu TAGu a příslušnému EEP koordinátorovi.
 14. Vedoucí TAGu zajistí, že všechny zainteresované strany (členové TAGu, koordinátor, Komise pro druh, chovatelé) budou informovány o výsledcích hodnocení rozesláním dopisu nebo krátkého shrnutí. Pokud účastníci programu budou chtít detailnější informace, zkontaktují vedoucího TAGu.
 15. Rok, kdy bylo hodnocení provedeno naposledy, by měl být uveden ve výroční zprávě EEP.

Pro jednotlivé účastníky hodnocení EEP existují standardizované dotazníky viz sekce 1-5.

Příslušný vedoucí TAGu (nebo jiný pověřený člen TAGu) koordinuje hodnocení a je zodpovědný za distribuci a zpětný sběr vyplněných dotazníků od jednotlivých respondentů. Jakmile jsou vráceny všechny dotazníky, vedoucí TAGu vyhotoví závěrečnou zprávu za pomoci přichystaného vzoru tuto zprávu odešle EEP Komisi a EEO. Tato zpráva bude prostudována podskupinou pro hodnocení v rámci EEP Komise a výsledek bude předán zpět EEP Komisi a TAGu. Více v příloze č. 15.

Hodnocení ESB

V současnosti neexistuje žádný mechanismus hodnocení fungování ESB. Za hodnocení ESB jsou zodpovědné příslušné TAGy. V případě, že držitel ESB opakovaně neplní své povinnosti, může EEP Komise (po konzultaci s domovskou institucí držitele a TAGem) uvolnit držitele ESB z jeho funkce a požádat TAG o nominaci náhradníka.

Podpora ochrany přírody ze strany EEP

Existuje rozdíl mezi finančními zdroji pro ochranu *in situ* pocházejícími přímo ze zoo a podobnými finančními zdroji v rámci EEP. EEP Komise a EAZA má zodpovědnost pouze za zdroje pocházející z EEP.

EEP Komise je vděčná a podporuje přímé spojení mezi EEP a ochrannými projekty *in situ*. Nicméně, měly být vzaty v úvahu následující body:

- Poskytnutí financí pro *in situ* projekt skrze EEP může být učiněno pouze dobrovolně a nemělo by být povinné.
- Poskytnutí financí ze strany instituce ve prospěch *in situ* projektu v rámci EEP by nikdy nemělo ovlivnit doporučení pro chov či přesun nebo vést k znevýhodnění chovatelů, kteří finance neposkytují.
- Financování *in situ* projektu v rámci EEP musí být schváleno Komisí pro druh.
- TAG by měl být informován o *in situ* projektech, které jsou financovány EEP.
- Projekty financované EEP musí předložit návrh projektu a roční rozpočet ke schválení Komisí pro druh.
- Každý rok musí být všem chovatelům v rámci EEP, vedoucímu TAGu, vedoucímu Komise pro ochranu a EEP Komisi předložena výroční rozpočtová zpráva a zpráva o činnosti projektu.
- Všechny *in situ* projekty podporované EEP by měly být uvedeny v databázi WAZy.
- Výše zmíněné je platné i pro *in situ* projekty podporované ESB a TAGem.

Komunikace v rámci chovného programu

Komunikace je pro chovný program významným faktorem. Nedostatek komunikace je největším problémem, který je v hodnocení EEP nejčastěji zmiňován. EEP koordinátoři a držitelé ESB by měli zajistit, že chovatelé, Komise pro druh, TAG a EEO jsou informováni o relevantních událostech, jako jsou doporučení k chovu a k přesunu, zápisy z jednání, vydání plemenné knihy, manuálu k chovu, chovatelského plánu, příslušných ochranných a výzkumných aktivitách atd. Navíc je důležité, aby koordinátor EEP a držitel ESB reagovali včas na dotazy a požadavky chovatelů a dalších účastníků programu. To neznamená, že musí nabídnout rychlé řešení každého problému, ale je vhodné alespoň ujistit žadatele, že jste jeho zprávu dostali a je v řešení.

Stejně důležité je, aby chovatelé, členové Komise pro druh, členové TAGu a EEO odpovídali včas na požadavky EEP koordinátora nebo držitele ESB a informovali ho o vývoji a změnách v chovu v průběhu celého roku.

Podání stížnosti na EEP/ESB

Problémy v rámci EEP by měly být řešeny na co nejnižší úrovni. Chovatelé v rámci EEP a ESB by se mělo pokusit vyřešit problém s EEP koordinátorem nebo chovatelem ESB a EEP Komisí pro druh. Pokud se řešení nedaří najít, může být přizván TAG. Stížnost by měla být předána EEP Komisi pouze pokud problém nelze vyřešit ani s pomocí TAGu. V tomto případě, bude EEP Komise postupovat dle metodiky v příloze 22: Sanctions in the case of violation of the EAZA Code of Practice, Code of Ethics, or EEP Procedures.

Plán chovu instituce (Institutional population management)

Umísťování nadbytečných zvířat:

- a. EEP zvířata by měla být nejdříve nabídnuta účastníkům EEP programu.
- b. EEP zvířata neumístitelná v Evropě, by měla být nejdříve nabídnuta institucím v jiných známých regionálních nebo národních organizacích např. AZA, PAAZB, SEAZA, ZAA ve spolupráci s EEP koordinátorem a jeho komisí.
- c. Zvířata mimo EEP by měla být nejprve nabídnuta skrze EAZA Available and Wanted List a následně spolupracujícím institucím jako jsou členové národních asociací v Evropě a dalších regionech a zodpovědným neEAZovským členům včetně privátních chovatelů.
- d. Zvířata mimo EEP mohou být nabídnuta ve spolupráci s prostředníky / dealery, kteří pracují v rámci legislativy pouze po vyčerpání předchozích možností a-c a pouze za následujících podmínek:
 - Prostředník poskytne současnému chovateli jméno a adresu nového chovatele
 - Potenciální nový chovatel je schválen současným chovatelem, nebo EAZou nebo jinou vhodnou autoritou a poskytne informace o vhodnosti své expozice pro daný druh.
 - Nový chovatel potvrdí zájem o dané zvíře.
 - Současný chovatel vyřeší veškerou dokumentaci CITES a identifikaci.
 - Transport a přepravní bedna je připravena ve spolupráci s prostředníkem.
 - Nový chovatel informuje předchozího chovatele o příjezdu správného zvířete.

Nabídková listina EAZy (EAZA Available and Wanted list) a webové stránky EAZy

Členové EAZy by měli uvádět svá nadbytečná zvířata na seznam požadovaných a nabízených zvířat na stránkách EAZy. Pokud se jedná o EEP nebo ESB zvíře, měl by před jeho uveřejněním v nabídkovém seznamu informován koordinátor / držitel pl. knihy.

Eutanázie

Když se, i po zvážení alternativních řešení, zdá nutné zvíře utratit, použitý způsob utracení musí být rychlý a bez zbytečného trápení. Eutanázie je považována za lepší řešení než přesun do pro zvíře nevhodného zařízení. Eutanázie je prováděna v souladu s místními zvyky a zákony a je upřednostňována před udržováním zvířete při životě v nepřijatelných podmínkách. Za určitých podmínek je eutanázie považována za nástroj kontroly chovného programu. Více v příloze 24: EAZA Euthanasia Statement.

Antikoncepce

Antikoncepci lze použít jako chovatelský nástroj. Před definitivním rozhodnutím použít antikoncepci by měly být zváženy všechny aspekty: možné vedlejší účinky chirurgické stejně tak jako chemické antikoncepce, negativní vliv na chování a efekt trvalé antikoncepce.

Pro omezení rozmnožování lze použít i následující prostředky:

- a. Dočasné oddělení samce a samice nebo naopak u některých druhů jejich trvalé držení pohromadě
- b. Chov jednopohlavních skupin
- c. Prodloužení meziprodních intervalů
- d. Odstranění, třepání nebo mrazení (části) snůšky vajec
- e. Hormonální injekce nebo implantáty samic
- f. Hormony podávány orálně samic
- g. PZP vakcinace samic
- h. Sterilizace samic/samců včetně

Reintrodukce a invazivní druhy

EAZA potřebuje zajistit, že do přírody nebude vypuštěno žádné zvíře, pokud jeho reintrodukce neproběhne v souladu s podmínkami IUCN/SSC Guidelines for Reintroduction, které jsou pro každého člena EAZY závazné. Rozhodnutí poskytnout EEP zvíře do reintrodukčního programu učiní EEP, nikoli chovatel.

Členové EAZY se musí v každém případě vyvarovat reintrodukce invazivních druhů. To znamená, že členové EAZY musí přijmout veškerá opatření, aby zabránili veškerým náhodným únikům zvířat a rostlin do přírody a to zejména u druhů v regionu EAZY potenciálně invazivních. Veškerá odpadní voda by měla být náležitě sterilizována, aby se předešlo úniku druhů nebo patogenů do prostředí.

EAZA návod na transport zvířat

Členové EAZY musí zajistit, že zvířata před transportem jsou v dobré kondici a bedny, boxy a dopravní prostředky jsou vhodné a zajišťují zvířeti pohodlí a personálu bezpečí od nakládky až do finální destinace. Pokud je to nutné, zvíře by během přepravy mělo být doprovázeno kvalifikovaným personálem. Členové EAZY by měli zvážit možnost výměny ošetřovatelů před a po transportu zvířat aby se snížilo množství stresu. Všichni účastníci transportu jsou zodpovědní za dostatečnou výměnu informací před, během a po přesunu. Před transportem by měly být prostudovány EAZA návod k chovu pro daný druh, příloha 23 EAZA guideline on animal transport a pokyny pro letecký přesun zvířat (IATA Live Animal Regulations).

Vlastnictví zvířat v rámci EAZY

Spolu s vlastnictvím je spojeno právo činit rozhodnutí týkající se zvířete, zatímco na chovateli leží zodpovědnost o péči, zdraví a welfare zvířete. Často je chovatel zároveň i majitelem zvířete. Ale v případě zvířat v deponaci, jsou majitel a chovatel dvě odlišné instituce a pokud není stanoveno v deponační smlouvě jinak, náleží právo rozhodovat o zvířeti majiteli. Mláďata narozená zvířeti v deponaci patří majiteli, pokud není v deponační smlouvě stanoveno jinak.

Je proto nezbytné, aby deponační smlouva byla vždy podepsána oběma stranami a aby ve smlouvě bylo definováno vlastnictví každého mláděte.

V případě druhů EEP a ESB je nutné zajistit, že nejasnosti ohledně vlastnictví nebudou překážkou nebo zdržením pro doporučený přesun zvířete. EEP ani ESB nejsou legální instituce, které mohou vlastnit zvíře. Proto není dostačující napsat do deponační smlouvy, že mládě bude přesunuto dle doporučení koordinátora. Takovéto ustanovení pouze specifikuje proces rozhodování, nikoli vlastnictví mláděte, tudíž jeho vlastnictví a postup rozhodování musí být jasně definován ve smlouvě.

Co se týká EEP a ESB zvířat, komunikace probíhá mezi koordinátorem a chovatelem. Pouze v případě, že chovatel není oprávněn k rozhodování o přesunech atd. je na chovateli, aby o komunikaci informoval majitele zvířete.

Trénink

Akademie EAZY

Nově jmenovaní koordinátoři EEP a držitelé ESB se musí zúčastnit základního kurzu Breeding Programme Management Course (BPMC) do 1 roku od jmenování do funkce. Koordinátoři EEP se navíc musí zúčastnit i navazujícího kurzu Advanced BPMC nejpozději 2-3 roky po absolvování základního kurzu. Navazující kurz není povinný pro držitele ESB, ale i těm je doporučováno jeho absolvování. Oba kurzy jsou

organizovány EEO a EAZA Akademií nejméně 1x ročně. Kurz mohou navštívit i další zaměstnanci zoologických zahrad a akvárií.

Základní kurz BPMC

Základní kurz přiblíží účastníkům základy genetiky a demografie chovných programů. Dále poskytne praktický detailní úvod k celosvětově používanému programu pro plemenné knihy (SPARKS) a první seznámení se specializovaným softwarem pro efektivní vedení plemenných knih (PM2000/PMx). Účastníci kurzu se navíc seznámí se strukturami EAZy, jejími pracovními postupy a zaměstnanci. Dovednosti a vědomosti získané při tomto kurzu přispějí k větší jistotě a schopnostem při rozhodování a vedení chovného programu.

Pokročilý kurz BMPC

Tento kurz si klade za cíl naučit účastníky vytvářet dlouhodobý plán chovu populace a každoroční doporučení k naplnění tohoto plánu. Kurz poskytuje detailní pochopení genetického a demografického vedení populace v lidské péči včetně důkladného tréninku v používání specializovaného softwaru PMx. Za použití svých vlastních dat z plemenné knihy identifikují účastníci kurzu problémy, které je potřeba vyřešit před provedením analýzy a naučí se nastavit cíle a vytvořit doporučení pro svůj program.

Další kurzy EAZy

Kromě dvou výše zmíněných kurzů, EAZA nabízí řadu dalších kurzů pod záštitou Akademie EAZy například plánování kolekce pro kurátory, zoo manažery ale i vedoucí TAGu a jejich zástupce. Přehled pořádaných kurzů je dostupný na stránkách EAZy.

Webové stránky EAZy, Zooquaria a další publikace

Koordinátoři EEP, držitelé plemenných knih, vedoucí TAGu a účastníci programu by měli sledovat, číst a používat příslušné sekce čtvrtletníku EAZy Zooquaria, eNews stejně jako příslušné části (pro členy) webových stránek EAZy www.eaza.net. Zde lze najít důležité informace o vývoji TAGů, EEP a ESB programů stejně jako kontakt na vedoucí těchto programů. Pro získání hesla pro přístup do sekce pro členy, zkontaktujte, prosím, EEO.

Kategorie RCP	Kód	Vysvětlení
Doporučené Evropský záchovný program (European Endangered species Programme)	EEP	Nejvyšší intenzita chovu: Komise pro druh, dlouhodobý plán chovu, plemenná kniha včetně demografických a genetických analýz, povinná doporučení k chovu a přesunu, přísná pravidla účasti na programu pro nečleny EAZy
Evropská plemenná kniha (European StudBook)	ESB	Střední intenzita chovu: Medium intensity level of management: plemenná kniha včetně demografických a genetických analýz, doporučení k chovu a přesunu (doporučená, ne povinná),

		volnější pravidla účasti na programu pro nečleny EAZy
Monitorován osobou (Monitored by designated person)	MON-P	Nízká intenzita chovu: plemenná kniha včetně (základních) demografických a genetických analýz. Většinou dočasný stupeň před rozhodnutím o nutnosti dalšího (vyššího) stupně vedení.
Monitorován TAGem (Monitored by TAG)	MON-T	Monitorování populačního trendu za použití dat ze ZIMS.
Nedoporučené		
Vyměnit (Replace)	REPL	Tento druh by měl být vyměněn za doporučený druh.
Nedovážet (Do not obtain)	DNO	Tento druh by neměl být dovážen do chovu.
Dosud nevyřízené		
Doposud neohodnocen (Not reviewed yet)	NREV	TAG tento druh ještě neohodnotil.
Potřebuje další výzkum (chov, taxonomie atd.) Research needed (specify husbandry, taxonomy etc.)	RES	TAG potřebuje další informace před ohodnocení tohoto druhu v RCP.
Zatím nedoporučen (No recommendation yet)	NREC	TAG tento druh ohodnotil, ale rozhodl se mu zatím nepřihodit žádný status v RCP.

Příloha 22: Sankce v případě porušení kodexů EAZy (Kodex praktický, etický nebo Procedurey EEP)

V případě porušení Kodexů EAZy mohou být příslušnými orgány EAZy uvaleny 3 úrovně sankcí:

- I. Varování
- II. Vyloučení
- III. Ukončení členství

I. Varování

EEP Komise nebo Komise pro členství a etiku může vydat členovi EAZy Varování kvůli jednomu z následujících důvodů:

1. neuposlechnutí doporučení EEP koordinátora na přesun zvířete mezi účastníky EEP včetně neEAzovských účastníků EEP;
2. žádost o peníze za EEP zvíře;
3. přesun, dovoz nebo vypuštění zvířete z EEP populace bez vědomí a schválení EEP koordinátora;
4. opakované nereagování na relevantní požadavky EEP koordinátora v průběhu 6 měsíců;
5. jiné porušení EEP pravidel;

6. neudržování záznamů dle předpisu v Minimum Standards for the Accommodation and Care of Animals in Zoos and Aquaria; neúčast na ZIMS (a/nebo členství v ISIS) nebo neaktualizování údajů v ZIMS (ARKSových dat) v předchozích 6 měsících;
7. neplnění úkolů a povinností EEP koordinátora;
8. menší porušení Etického kodexu (např. poškození společných zájmů EEP komunity nebo poškození jiných členů nebo jejich pověsti).

Varování se zakládají u EEO (EAZA Executive Office) a Rada EAZy je informována o každém vydaném Varování. Pokud se bude jednat o témata týkající se všech členů, mohou být informováni hromadně. Problémy by měly být vyřešeny do 6 měsíců od vydání varování. V opačném případě bude automaticky vydáno další varování. Varování se vymažou po uplynutí 5 let.

II. Vyloučení

Status „Vyloučen“ může být uvalen na člena EAZY z následujících důvodů:

1. po 3 varováních od EEP Komise nebo Komise pro členy a etiku;
2. vážné porušení Kodexů EAZy (například činy, které nejsou v souladu s welfare zvířat nebo ochranou přírody, nebo nezodpovědné zacházení s nadbytečnými zvířaty)

Status „Vyloučen“ trvá 2 roky a je evidován EEO, které informuje členy EAZy, koordinátory a příslušné partnerské organizace o jeho udělení. Členové s tímto statutem nemohou být členy Rady EAZy a nemohou mít žádné jiné funkce v EAZe (např. členové EEP komisí pro druh, TAGů atd.) a nemohou se účastnit setkání EAZy s výjimkou Výročního setkání a na stránkách EAZy nemají přístup do části pro členy. Tito členové stále se stále musí řídit pravidly pro EEP/ESB pro EEP a ESB zvířata, ale nemohou získat žádný nový EEP druh. V případě dobré spolupráce s EEP a nevydání žádného dalšího Varování, může být tento status po 2 letech odvolán. V opačném případě navrhne EEO ukončení členství tohoto člena.

III. Ukončení členství

EEO může navrhnout ukončení členství v následujících případech:

1. člen se statutem „Vyloučen“ nespolupracuje plně s komisemi EAZy nebo se v předchozích 2 letech nepodřídil Kodexům EAZy nebo postupům EEP.
2. člen velmi vážně porušil Kodexy EAZy nebo EEP postupy.

O ukončení členství je informována celá komunita EAZy. Tito členové smí požádat o nové členství po uplynutí 5 let a musí projít celou procedurou akreditace.

Schváleno Radou EAZy, 9th May 2010

Příloha 24 Stanovisko EAZy k eutanázii

Září 2011

Předmluva:

1. Členové EAZy berou vážně zodpovědnost za welfare svých zvířat po dobu, kdy jsou v jejich přímé péči, a pokud dojde k přesunu zvířete do jiné instituce, zajistí všemi možnými způsoby, že zde bude k welfare zvířete přistupováno se stejnou zodpovědností.
2. Členové EAZy zajistí, že jejich zvířata jsou chována v patřičných, pro tento druh vhodných podmínkách, které umožňují vyjádření co nejvíce přirozených typů chování, včetně přirozeného cyklu rozmnožování.
3. Členové EAZy usilují o uspokojení všech behaviorálních a fyzických potřeb zvířat např. možností plně vyjádřit reprodukční a rodičovské chování. Proto je v určitých případech důležitější udržet zdraví a vitalitu skupiny nebo populace zvířat před povinností udržet naživu jednotlivce.

S vědomím toho, eutanázie by se měla aplikovat když:

1. zvíře představuje vážné a nevyhnutelné nebezpečí pro bezpečnost lidí např. uniklé zvíře.
2. zvíře trpí nemocí, je ve špatném psychickém stavu nebo trpí velkými bolestmi a stresem, které nelze zmírnit.
3. jediným řešením je trvalý přesun do nevhodných podmínek.
4. soustavná přítomnost zvířete je rušivá pro přirozenou dynamiku skupiny v rámci kolekce a/nebo demografické a genetické zdraví a vývoj *ex situ* záchranného programu schváleného EAZu. Proto mladá zvířata (např. při odstavu nebo přirozeném odchodu ze skupiny) nebo zvířata v postreprodukčním věku nebo senilní, jsou kandidáti pro eutanázii jako součást strategie chovu.

Eutanázie jako nástroj chovu

Použití metody odstřelu z důvodu zachování welfare jedince i skupiny. Ačkoli se to na první pohled může jevit být v rozporu, je naší povinností udržovat rovnováhu mezi životem jednotlivce a udržení dlouhodobé životaschopnosti populace. Jestliže je schopnost samice pravidelně se množit a odchovávat mláďata omezena, může to často způsobit předčasné a trvalé omezení jejího reprodukčního cyklu a/nebo abnormality v jejím reprodukčním traktu, což negativně ovlivnit celý chovný program. Navíc, omezení možnosti množit se snižuje možnost jedince vyjadřovat jeden z nejdůležitějších a nejkompaktnějších vzorců chování a povede tak k poklesu welfare. Pokud to místní legislativa povoluje, odstřelené zvíře může také posloužit jako enrichment pro masožravce a zvýšit jejich welfare.

Je jasné, že existuje omezený počet volných expozic pro zvířata v rámci programů EAZy i mimo ni. To je samozřejmě limitujícím faktorem pro počet mláďat, která jsme schopni vhodně umístit. Problém s prostorem je navíc komplikován přítomností zvířat, která již nadále nejsou součástí chovné populace nebo jedinců, kteří přišli na svět jako nehoda např. hybridy.

Pokud jsou zváženy všechny aspekty a eutanázie se jeví jako jediné řešení (což musí být vždy řešeno pro každý případ individuálně), musí být věnována velká pozornost humánnímu provedení eutanázie. Eutanázie je prováděna v souladu s místními zvyky a legislativou, ale vždy by měla být upřednostněna před chovem zvířete v nepřijatelných podmínkách nezajišťujících odpovídající kvalitu života. Následně by měla být provedena pitva a měl by být zachován biologický materiál pro výzkum a zachování genů. Výsledek pitvy a všechny závěry s tím spojené by měly být předány koordinátorovi programu a archivovány.

Členové EAZy jednat uvážlivě dle výše zmíněných zásad. Jsme povinni poskytnout plné vysvětlení a odůvodnění těchto zásad veřejnosti a médiím a podpořit jednání kolegů z EAZy v rámci možností místní legislativy.

ARKS	Animal Record Keeping System
BPMC	Breeding Programme Management Course
CBSG	Conservation Breeding Specialist Group
CITES	Convention on International Trade in Endangered Species
EAZA	European Association of Zoos and Aquaria
EAZA A/W list	EAZA Available and Wanted List
EEO	EAZA Executive Office
EEP	European Endangered Species Programme
EPMAG	EAZA Population Management Advisory Group
ESB	European Studbook
EU	European Union
GSMP	Global Species Management Plan
IATA	International Air Transport Association
ICP	Institutional Collection Plan
ID	Identification or Identifier
ISIS	International Species Information System
IUCN	International Union for Conservation of Nature
IUCN Red List	IUCN Red List of Threatened Species
IUCN SSC Specialist Group	IUCN Species Survival Commission Specialist Group
PM2000	Software for analysis and management of pedigreed populations
RCP	Regional Collection Plan
SPARKS	Single Population Analysis & Records Keeping System
SSP	Species Survival Plan
TAG	Taxon Advisory Group
WAZA	World Association of Zoos and Aquaria
ZIMS	Zoological Information Management System
Zooquaria	Quarterly published magazine by EAZA, formerly known as EAZA News